

**[GENIUS LOCI]**  
**VAN DE SINT-GODELIEVEABDIJ**

Onderzoek naar de ziel van de plek  
van de Benedictinessenabdij  
Sint-Godelieve te Brugge





**[GENIUS LOCI]**  
VAN DE SINT-GODELIEVEABDIJ

Onderzoek naar de ziel van de plek  
van de Benedictinessenabdij  
Sint-Godelieve te Brugge

© Sien 2021

## [Colofon]

### Concept & redactie

Ghislain Belmans

Rapport opgesteld door Sien bv  
rue de la Tannerie 4  
5640 Saint-Gérard

De auteur heeft alles in het werk gesteld om de rechthebbenden van de illustraties correct op te zoeken en te vermelden. Opmerkingen hierover kunnen gemeld worden aan bovenstaand adres.

### Research

Ghislain Belmans & Pierre Blanche

Niets uit dit rapport mag gebruikt worden zonder duidelijke bronvermelding.

Gelieve als volgt te citeren:

Ghislain BELMANS, Genius loci van de Sint-Godelieveabdij.

Sien, Saint-Gérard, 2021

### Fotografie (tenzij bronvermelding)

Jo Exelmans

### Grafische vormgeving

Exelmans Graphics

### Illustratie cover

Marmere buste van de heilige Godelieve van Gistel

Collectie Sint-Godelieveabdij Brugge

### Opdrachtgever

Studie gemaakt in opdracht van Toerisme Vlaanderen in het kader van de herbestemming van de Sint-Godelieveabdij

Verantwoordelijke Uitgever: Peter De Wilde, Toerisme Vlaanderen, Grasmarkt 61, 1000 Brussel

TOERISMEVLAANDEREN



## [INHOUDSTAFEL]

<b>1. ANTE PORTAS</b>	4
Wat is een abdij?   Wat zijn benedictinessen?   Wie is Sint-Godelieve? Symboliek van de Porta clausa	
<b>2. GENIUS LOCI</b>	14
Sacrale plaatsen   Plan van aanpak   Icomos definitie   Wat leren we van de Romeinen? De Viervuldigheid van een heilige plek	
<b>3. PANDGANGEN</b>	26
Architectuur van het vierkant   Zuster-portierster   Ontmoetingsplaats Kruisweg   Doopvontschelp   Wapens   Herbestemmingsreflectie	
<b>4. CELLEN</b>	34
Architectuur van de afzondering   Intimiteit met God   Hemelbed Kamer van de abdis   Spionnen   Herbestemmingen uit het verleden	
<b>5. KEUKEN</b>	40
Culinair knooppunt   Tegels met kinderspelen   Keukenzuster Keldermeesteres   De symbolische keuken	
<b>6. REFTER</b>	48
Theater van de stilte   Rafterregels   Zuster opdienster   Gebarentaal Tafelgerei is spiegel van de abdij   Culinaire rituelen   Slow food	
<b>7. KAPITTELZAAL</b>	52
Minimalisme   Democratisch overleg   Kloosterorganogram Kapittelen   Dienstenbord   Herbestemmingperspectieven	
<b>8. WERKPLAATSEN</b>	56
1 <sup>ste</sup> Inkomstenbron: Rentes en tienden   2 <sup>de</sup> bron van: Gedenkmissen   3 <sup>de</sup> bron: Boerderij 4 <sup>de</sup> bron: Commensalen   5 <sup>de</sup> bron: Naaiateliers   Finale herbestemmingsmijmering	
<b>9. BIBLIOTHEEK</b>	62
Gedecentraliseerde bibliotheek   Verspreid over 6 plaatsen   Gebruik Toekomst van de bibliotheek	
<b>10. ZIEKENZAAL</b>	66
Medicinale architectuur   Ziekenmeesteres   Apothekerspot   Pest in Brugge Cluyseken der Engelen en Kerkhof   Onderzoekstip	
<b>11. TUINEN</b>	70
Landboek   Sankt Gallen plan   Agrarisch ambachtelijke zone   Zuster-imkster Spirituele tuinen   Hortus conclusus   Organogram   Aarde & permacultuur	
<b>12. KERK</b>	78
Slotkapel   Kerkarchitectuur   Sacristie   Koorgebed   Organogram Mariale voorwerpen   Genius futurae   Transsignificatie	
<b>BIBLIOGRAFIE</b>	88

# 1. ANTE PORTAS

## Wat u moet lezen voor u binnen gaat...

Een gesloten poort en een lange, blinde kloostermuur zijn de eerste beelden die een bezoeker van de Sint-Godelieveabdij ziet. Ongeveer 400 jaar geleden is de eerste steen van dit gebouw gelegd of beter verlegd, want waar nu de Sint-Godelieveabdij staat stond vroeger een huis met erf *Het Fontainken* en een hele reeks kleine huisjes. Het verhaal van de Sint-Godelieveabdij is een verhaal van bouwen en verbouwen, van zoeken naar een gepaste bestemming bij een zich continu wijzigende omwereld. Vooraleer de Sint-Godelieveabdij binnen te gaan is het zinnig om aandachtig te lezen wat er op de gevel staat.



© Brugge Foundation

Boven de poort staat geschreven: ABDIJ BENEDIKTINESSEN SINT-GODELIEVE. Dit opschrift bevat de voornaamste elementen om de plek te begrijpen: Wat is een abdij? Wat zijn Benedictinessen? En wie is Sint-Godelieve?

## Wat is een abdij?

Een abdij bestaat doorgaans uit een aantal gebouwen en gronden, waar kloosterlingen bidden, wonen en werken in afzondering. Kloostergemeenschappen kunnen omvangrijk zijn. Zeker in de Middeleeuwen telden grote abdiën vaak tientallen, zo niet honderden leden. In de steden bevatten ze vaak enkele huizenblokken of beheerden ze een hele straat. Op het platteland zijn ze dikwijls afgezonderd gelegen op een groot privé-domein.



*De territoriale abdij van Subiaco is de moederabdij van alle benedictijnerabdiën, afgelegen gelegen in de regio Lazio, ten oosten van Rome.*

### De droom van de ideale abdij

Het beeld van de ideale abdij is een vierkante structuur van pandgangen, rond een gesloten tuin, die toegang geeft naar de voornaamste ruimtes: de kerk, de kapittelzaal, de keuken, de refter, de bibliotheek en de gastenvertrekken. Het duurde 400 jaar vooraleer dit ideaal plan in Brugge volledig gerealiseerd was. Dit betekent dat de Sint-Godelieveabdij meermaals in verbouwing was.

### Drie domeinen samengevoegd

Het domein van het klooster van de Sint-Godelieveabdij bestaat uit drie samengevoegde domeinen. Het eerste domein, genaamd *Het Fontainken*, werd op 12 april 1623 aangekocht. De akte wordt gesloten met de weduwe van jonkheer Philip de le Flie. Dit domein, waarop de kerk en het grootste deel van het kloostergebouw staat, is vrij goed gedocumenteerd; ook de gebouwen ervan zijn goed gekend. De eerste plannen zijn getekend door Henricus vanden Zype (1577-1659), abt van Sint-Andries die enorm heeft bijgedragen tot het installeren van de gereformeerde benedictinessen van Sint-Godelieve aan de Boeveriestraat. Op 21 juni 1629 wordt het aanpalende eigendom langs de westkant

aangekocht. Het domein draagt de naam *Huis Romain*. In 1640 wordt in dit huis een brouwerij met rosmolen ingericht, die in 1830 verdwenen. De juiste ligging van dit gebouw is tot op heden onzeker. Op 9 mei 1642 wordt opnieuw een aanpalend stuk tuingrond gekocht van kanunnik Jacobus vanden Bogaerde of van zijn familie. Hier zullen de besmettelijke zieke zusters en de stervende zusters worden gelogeed, zodat er geen

doorgang met het klooster zelf nodig is. Deze lap grond ligt niet aan de straatkant maar heeft wel een aparte toegang via de Boeveriestraat.

### Genius loci van de abdij

De bestaansreden van een abdij is haar geestelijk leven. Alle ruimtes, alle inrichtingen en alle handelingen ademen deze roeping uit. Door de eeuwenlange impregnatie van het religieus leven is de abdijsite zelf een sacrale plaats geworden. In het verdere rapport wordt elke deelruimte besproken in zijn roerende, onroerende en immateriële aspecten. Elke ruimte in een abdij en elk voorwerp heeft zijn ziel en betekenis. De *genius loci* van het geheel is een dwarsdoorsnede door de zielen van alle deelplekken.



*Anoniem (17<sup>de</sup> eeuw), Portret van abt Henricus vanden Zijpe, abt van Sint-Andries, Sint-Godelieveabdij Brugge, Grote spreekkamer. Henricus Vanden Zype was de initiatiefnemer, stichter en weldoener van de Sint-Godelieve benedictinessenabdij in Brugge.*

# Wat zijn benedictinessen?



De benedictinessen van de Sint-Godelieveabdij horen bij de contemplatieve stroming binnen de kloosterordes. Als inspiratiebron voor de inrichting van hun leven volgen ze de Regel van Benedictus. (Paneel ontworpen voor de tentoonstelling *Converting Sacred Spaces*, 2015, grafisch ontwerp © Sien).

## Vier kloosterordes

In de kloosterwereld treffen we vier kloosterordes aan die elk hun accent leggen inzake visie, doel en levensstijl op het kloosterleven. Er zijn vier grote stromingen die officieel erkend zijn door de Kerk. De eerste stroming zijn de Bedelordes (zoals de Franciscanen of Minderbroeders en Dominicanen of Predikheren). Ze hebben in principe geen eigendom en leven van bedelen of liefdadigheid. De Actieve ordes (zoals de Hospitaalridders) zijn actief in het onderwijs of de ziekenzorg. De Kanunniken (zoals de Norbertijnen of Witte paters) leiden een pastoraal leven. De Contemplatieve ordes (zoals de Cisterciënzers, Kartuziers of Benedictijnen) wijden hun leven volledig aan gebed en meditatie.

Elke orde heeft zijn stichter, kloosterregel en habit. Mannelijke kloosterlingen (eerste orde) heten monniken en vrouwelijke kloosterlingen (tweede orde) monialen of religieuzen. Kloosterlingen zijn te herkennen aan hun habit, een wijd, lang gewaad. Als teken van hun gelofte van armoede dragen kloosterlingen habit van ongeverfde wol. De Benedictijnen kiezen voor een zwart habit. Tijdens het koorgebed dragen de monialen een kovel over het habit.

## Regula Benedicti

De regel van Benedictus samengevat in zeven regels.

1. *Ora et Labora*. De voornaamste dagelijkse bezigheden zijn bidden en werken.
2. Het getal zeven is heilig. Daarom gaan de Benedictinessen zeven maal per dag bidden. Ze loven de lauden, primen, terst, sext, none, vespers en completen.
3. Elke week worden de 150 psalmen gezongen.
4. *Lectio divina*. Naast de gezamenlijke koorgebeden moet elke kloosterling aan individuele meditatie en lectuur doen.
5. De kloosterlingen leggen de geloften af van armoede, kuisheid en gehoorzaamheid aan de abdis, hoofd van de kloostergemeenschap.
6. *Stabilitas loci*. Een benedictijn legt een gelofte af van plaatsgebondenheid. Hij verlaat zijn klooster niet.
7. Autarchie. De abdij moet zo ingericht worden dat al het noodzakelijke ter plaatse is: water, molen, tuin en bakkerij. Zo kunnen de kloosterlingen onafhankelijk leven en hoeven ze niet buiten de kloostermuren te komen.

## Contemplatieve ordes

Vanaf de moderne tijden is het aanzien van de contemplatieve ordes erg gedaald. In het Ancien Regime genoten de contemplatieve ordes nog het hoogste aanzien in de monastieke ordes. Vanaf de Franse Revolutie waren ze kop van jut. Leven in de alledaagse wereld was banaal. Actieve ordes die apostolisch werk verrichtten in die wereld waren gewoon.

*“Zich terugtrekken uit die wereld was superieur. Maar deze vorm van contemplatief leven was volgens de traditie enkel gereserveerd voor de (echte, n.v.d.r.) geestelijken.”*

Jan DUMOLYN (red.), Andrew BROWN (red.), BRUGGE. Een middeleeuwse metropool, Sterck & De Vreese, Gorredijk, 2019, p.304



De heilige Benedictus (480-547) schreef de *Regula Benedicti* en wordt aanzien als de vader van het kloosterleven. Benedictus is ook de stichter van de Benedictijnse Orde. (Giovanni Bellini, 1488, basiliek I Frari, Venetië).

## Spirituele familie

Als kloosterlingen in een abdij intreden, verlaten ze de profane wereld en beginnen ze een nieuw, sacraal leven. De burgerkleding wordt geruild tegen een habit en de kloosterling krijgt een nieuwe naam. De gemeenschap wordt zijn/haar nieuwe familie. De monialen krijgen zusters, de monniken broeders. De abt is Vader en de abdis moeder-overste, die de zusters beschouwt als haar kinderen of schapen.

## De abdis

De abdis leeft hetzelfde leven en draagt dezelfde kleding als haar medezusters. Alleen met haar borstkruis en ring onderscheidt zij zich van de rest. Bij bijzondere plechtigheden gebruikt de abdis een kromstaf. De staf refereert symbolisch naar de herdersstaf waar bovenaan een metalen gebogen deel zit om de weglopende schapen (de gemeenschap) naar zich terug te trekken (de regel volgen).

## Benedictijnen

Bij het bepalen van de *genius loci* van een plek moeten we vertrekken van feiten en niet van wat we zouden willen of projecteren op de plek. Notker Wolf is auteur, voormalig abt-primaat van de benedictijnen en hardrockgitarist. Hij combineert stilte en rock, *stabilitas loci* en vliegtuigreizen, traditie en moderniteit. Deze ogenschijnlijke tegenspraken moeten in de reflectie van de *genius loci* opgenomen worden.

Notker Wolf is benedictijn en rockgitarist. Een contradictie of aanpassing aan de tijdsgeest? Wikipedia/Thomas Springer.



Désiré Mergaert, *Portret van abdis Aloysia Mahieu*, ±1880, Sint-Godelieveabdij Brugge, Grote spreekkamer.



Flori Van Acker, *Portret van abdis Godelieve Van Vynckt*, 1927, Sint-Godelieveabdij Brugge, Grote spreekkamer.

## Links of rechts

Draagt abdis Aloysia Mahieu (1808-1876) of Godelieve Van Vynckt (1863-1927) de kromstaf in de verkeerde hand?

Een abdis houdt in principe de kromstaf altijd in de linkerhand zodat zij kan zegenen met de rechterhand. De staf van een abdis is te onderscheiden van die van een bisschop door het sudarium (van het Latijn sudare, zweten), doekje dat aan de staf hangt. Waarom? Aanvankelijk waren kromstaven in hout of ivoor, vanaf de 13<sup>de</sup> eeuw worden die alsmaar meer in koper/zilver of verguld metaal. Met de blote hand dergelijke staf vasthouden liet sporen na van oxidatie op het metaal. Door het aanbrengen van het sudarium was het probleem opgelost, want de abdis omklemde de staf door middel van dat hangend doekje en zo kwam er geen zweet op het metaal.



## Bruid van Christus

In de Schrift wordt de verhouding van bruidegom en bruid gebruikt als zinnebeeld van de innerlijke liefdes- en levensgemeenschap tussen God en zijn volk, tussen Christus en zijn gemeente. In de kloosterwereld wordt een zuster ook aanzien als bruid van Christus. Dit is één van de voorrechten van een kloosterzuster. Zuster Hannah van de zusters Karmelietessen van het Goddelijk Hart van Jezus getuigt:

*“Om in een klooster in te treden doorloop je een aantal fasen. Eerst ben je kandidaat, je bent geïnteresseerd. Als je besluit dat het kloosterleven echt iets voor jou is, dan word je postulante, je treedt in. We noemen dat de ‘verkeringsstijd’; je bent nog geen zuster, maar je deelt wel hetzelfde leven als de zusters. Na de verkering ga je je verloven: je wordt novice. Je krijgt dan het habit en de witte sluier. Je krijgt dan ook een nieuwe naam en je wordt zuster in opleiding. Dat ben ik nu, mijn nieuwe naam is Hannah. Volgende week vrijdag kom ik bij de volgende fase: de bruiloft, oftewel de eerste professie. Dan ga ik de geloften van kuisheid, armoede en gehoorzaamheid afleggen. Ik krijg dan een zwarte sluier, de rozenkrans en het kruis. De geloften leg je af voor een jaar en je hernieuwt ze vijf keer. De vijfde keer is de eeuwige gelofte. Na vijf jaar heb ik alles dus doorlopen. We zien dit echt als een huwelijk met Jezus. Je bent bruid van Christus geworden. We hebben als zuster geen relatie met iemand, omdat we al een relatie hebben met Hem.”*



## Wie is Sint-Godelieve?

Godelieve van Gistel is een Vlaamse heilige geboren te Londefort-lez-Boulogne (nu in Frans-Vlaanderen) rond 1050 en vermoord te Gistel circa 1070.

### De stichtingsmythe

Godelieve wordt als jonge vrouw uitgehuwelijkt aan Bertolf, zoon uit een adellijke familie te Gistel. Het huwelijk loopt onmiddellijk mis en Godelieve wordt door haar stieffamilie mishandeld, uitgehongerd en uiteindelijk gewurgd door twee knechten op bevel van Bertolf en in een poel geworpen. Snel na haar dood ontstaat er een volksverering en beginnen bedevaarders de plek waar Godelieve gestorven is op te zoeken. In 1084 wordt Godelieve door de bisschop van Doornik, Radbod II, tot heilige verheven en aanzien als martelares. In de 12<sup>de</sup> eeuw wordt ook de Abdij Ten Putte in Gistel opgericht. En in 1459 ontstaat er de Sint-Godelieveprocessie die nog steeds elk jaar uittrekt op de eerste zondag na 6 juli.

### De mirakels

Er worden meerdere mirakels aan Godelieve toegeschreven, hetgeen een deel is van haar heiligverklaring. De legende van de houtspaanders verhaalt dat Godelieve de gewoonte had weinig te eten en het voedsel aan de armen uit te delen. Dit zon de familie van Bertolf niet en toen de hofmeester haar op een dag betrapte met voedsel verborgen onder haar kleed verplichtte hij Godelieve haar kleed op te heffen. De voedselresten waren echter miraculeus veranderd in ... houtspaanders. De legende van de waterpoel verhaalt dat Edith, de dochter uit Bertolfs tweede huwelijk, blind was geboren maar miraculeus genas toen ze haar ogen waste met het water uit de poel waarin het lijk van Godelieve was geworpen. Een derde legende verhaalt dat Godelieve op een nacht uit stukken lijnwaad een hemd stikte dat de volgende dag geen enkel spoor van een naad vertoonde.



Kruisreliëk met splinter © Brugge Foundation

Veel van de Sint-Godelieve mirakels interfereren met andere middeleeuwse legendes. Het geheel van mythes en legendes vormt een soort van intertextualiteit. De waterput en het water is een veel voorkomend christelijk element verwijzend naar de levensbron (zie ook verder). De voedselmirakels doen denken aan de wonderbare broodvermenigvuldiging en de houtspaanders associëren met de kruishoutlegendes en de reliëkcultus. De Sint-Godelieve devotie schrijft zich in de wereld van middeleeuwse metaforen over heiligen en martelaars.



Schrijn met de relikven van de heilige Godelieve. Scène waarin de vermoorde Godelieve in de waterput wordt gegooid. Collectie Sint-Godelieveabdij.

< Anoniem (±1600), Marteldood van de heilige Godelieve van Gistel, Sint-Godelieveabdij Brugge, Kleine spreekkamer.



De legende van Sint-Godelieve, Metropolitan Museum of Art, New York

### Symboliek van de waterput – *Piscina Probatica*

Water en waterput vormen een essentieel onderdeel van de Godelievelegendes. De waterput is te zien in tal van schilderijen en de zusters in Brugge hebben een waterput centraal laten bouwen in de Hortus conclusus. Waar komt dit belang van water vandaan?



Robert Bateman (1842-1922), schilderde de *Piscina Probatica* met de lammen en kreupelen die wachten tot de engel het water in beweging brengt en heiligt (*The Pool of Bethesda*, Yale Center for British Art, Paul Mellon Collection).

Iconologe Barbara Baert zoekt de verklaring in de Bijbelse *Piscina Probatica*.

*“Maria is geboren in een grot onder de Sint-Annabasiliek in Jeruzalem. Vlakbij deze kerk ligt de badplaats met fontein genaamd *Piscina Probatica*. Dagelijks kwamen lammen, kreupelen naar deze plaats om te genezen. Zowel de kerk als de wonderbare badplaats vormen een mariale, heilige site. De Bijbelse opvatting beschrijft Maria ook als een fontein van levend water is (*puteus aquarum viventium*). Deze opvatting sluit aan bij het universele gedachtegoed dat water met vrouwelijkheid in verband brengt. Vlakbij de *Piscina Probatica* is een klooster van Benedictinessen opgetrokken.”*

Barbara Baert in Herman DE DIJN & Walter VAN HERCK (red.), *Heilige plaatsen. Jeruzalem, Lourdes en shopping malls*, Pelckmans, Kapellen, 2002, pp. 29-53.

### Merkeldag

Sint-Godelieve is een volksheilige. Ze heeft een merkeldag met weerspreuk:

“Als het op St. Godelieve regent, vult zij haar putje voor 40 dagen.”

Of “Regen op St. Godelieve, zal u voor 3 weken van water gerieven.”

### Het begon dus allemaal in Gistel

Voordat de zusters Benedictinessen zich in Brugge vestigden hadden ze al een abdij gesticht in Gistel zoals te zien is op de afbeelding uit 1641 in *Flandria illustrata*. De oude Godelieveabdij met de naam Ten Putte, bevat reeds alle elementen van een primitief slotklooster: een kerk, een bron, gronden om te cultiveren, enkele gebouwen om in te leven (keuken, refter, slaapzaal, bibliotheek, kapittelzaal) en dit alles ommuurd door een slotgracht.

Toen de abdij in Gistel in 1578 door protestantse troepen bestormd werd, vluchtten de zusters naar Brugge in de hoop binnen de stadsmuren in vrede hun religieuze roeping te kunnen verderzetten. Het plattelandsklooster werd een stadsklooster.

### Brugge zet de Gistelse traditie verder

*“Alle bezittingen van Gistel worden naar de Boeveriestraat in Brugge overgebracht: meubels, boeken, schilderijen, tin- en glaswerk. De verering van Godelieve wordt trouw verdergezet. Het gildeboek wordt gewoon verder geschreven. Brugse burijngraves, bedevaartvaantjes, handschriften verspreiden steeds meer haar devotie. Ook de boeken en kunstwerken worden zorgvuldig bijgehouden en aangevuld. Enkel de Gistelse spiritualiteit die aanleunde bij de reform van Bursfeld werd vervangen door de reform van Douai.”*

Anselm HOSTE, Brigitte BEERNAERT e.a., *De Sint-Godelieveabdij te Brugge*, Jong Kristen Onthaal voor Toerisme, Brugge, 1984, pp. 34-35



Op deze mooie tekening van de Vlaamse kanunnik Antonius Sanderus zien we de Sint-Godelieveabdij in Gistel circa 1641 met de voornaamste gebouwen, gronden en waterput. De abdijsite is als een microkosmos afgesloten van de vijandige plattelandsbuurt door een beschermende slotgracht.

### Sint-Godelieve netwerk

De heilige Godelieve heeft een aura dat de Sint-Godelieveabdij overstijgt. Haar leven werd al beschreven door een tijdsgenoot van haar, de monnik Drogo. Sint-Godelieve wordt aanbeden in een groot aantal plaatsen in Vlaanderen en in Noord-Frankrijk, waar ze als Sainte Godeleine (of Godelaine) gekend is. Talrijke kerken en kapellen zijn aan haar gewijd. Zij is o.a. te zien op de glas-in-loodramen in kerken te Koekelare, Sleidinge, Oostkamp, Ruddervoorde, Wingene, Sint-Niklaas, Oostende, enz. Relieken van haar zijn te vinden in meerdere kerken in West- en Oost-Vlaanderen. Daarnaast zijn er verschillende scholen en ziekenhuizen, films, toneelstukken en muziekdrama's die genoemd worden naar Sint-Godelieve. Zij wordt ook vereerd als martelares.

Zij is patrones van Gistel en Brugge en schutshelike van kleermakers, naaisters en leurders. Haar voorpraak wordt ingeroepen bij keelpijn en koorts; tegen keel- en oogziekten; daarnaast wordt zij aanroepen bij echtelijke ruzies en last van boze schoon- of stiefmoeders. In Gistel wordt er jaarlijks een processie georganiseerd ter verering van de heilige Godelieve.

### Sint-Godelieve gebed

Naast de Litanie van Sint-Godelieve, die in 1954 door het bisdom werd goedgekeurd, bestaat er ook een specifiek gebed aan heilige Godelieve voor echtgenotes (echtgenoten) die mishandeld worden in hun huwelijk.

*“Allerheiligste martelares Godelieve, van wie vele betrouwbare personen hebben getuigd dat zij de ziel in de gedaante van een duif ten hemel zagen opstijgen, u die vol reinheid en onschuld getrouwd was met de wrede heer Bertholf, die, verre van bewogen te zijn door uw geduld en zachtmoedigheid, u tot zijn zondebok maakte, u de hardste behandeling toediende en de boosaardigheid zo ver doorvoerde dat u uiteindelijk gewurgd werd; u die degenen antwoordde die u aanraadden te vluchten van deze misdadige echtgenoot: “De almachtige God, die de ketenen van de gevangenen verbreekt, die de bedroefden troost en hen die gebukt gaan onder het gewicht van hun ellende, opheft, zal een einde weten te maken aan mijn tegenspoed”. U die de hoop bent van vrouwen die lijden in het huwelijk, ik smeed om uw voorpraak. Moge ik het einde van mijn beproeving zien met de middelen die U het meest geschikt lijken, en moge ik weer levensvreugde en sereniteit vinden. Amen.”*

Uit: Jean Hamblenne, *Saintes et saints de Belgique au 1<sup>er</sup> millénaire*. Vertaald uit het Frans

## Het *claustrum* en de symboliek van de *Porta clausa*

*Het Monastero del Sacro Speco werd gebouwd tegen de heuvelwand en bevindt zich vlak boven de grot waar Benedictus' kluizenarij was. Vaak zijn heilige plaatsen een combinatie van uitzonderlijke natuur, uitzonderlijke architectuur en vooral een uitzonderlijke levenshouding.*



### Vensters op de wereld

Kloosters hebben iets geheimzinnigs en prikkelen de fantasie: de hoge muren, de clausuur die je niet mag betreden. Muren beschermen tegen indringers en muren houden de kloosterlingen binnen. Benedictus van Nursia, stichter van het kloosterwezen, ging een stap verder in de analyse van de betekenis van een muur.

Kloostermuren bakenen de grens af van het gebied waar de monniken een hemel op aarde pogen te maken. De focus moet niet liggen op de onveilige buitenwereld, maar op de heerlijke binnenwereld.

*“Kloosters hebben niet alleen muren. Het zijn in de eerste plaats plekken van licht. Ze laten het daglicht binnen, door stijlvol ingeraamde vensters. Want alles in een klooster dient stijlvol gemaakt te zijn om de mens boven zichzelf te verheffen. Wie als gast in een klooster verblijft en door de vensters kijkt naar het weidse landschap en het spel der wolken ziet geen doodsstille gebouwen, maar een levendige plek waar mensen werken en bidden. En blijft die gast wat langer in de abdij, dan zal hij in die kleine kosmos de grote kosmos beleven en de sensibiliteit ervaren van een leven waar het uiterlijk en het innerlijk tot rust en harmonie komen. Dat is de bescherming die de kloostermuren bieden.”*

Stilte is geen doel op zich, maar een middel om je innerlijke stem te kunnen horen en om een gesprek met God aan te gaan.

De citaten hierboven komen uit het boek van Notker WOLF, Hans-Günther KAUFMAN, Wil DERKSE, *De Regel van Benedictus. Ora et Labora*, Uitgeverij Kok, Utrecht, 2015

### Slotklooster

Afzondering is belangrijk voor een klooster. Plattelandskloosters en abdijen staan vaak op Godverlaten plaatsen aan een waterloop, midden in een bos of op een heuvel. Benedictus zei dat kloosterlingen metaforisch in de woestijn moeten leven. In de steden is dit anders. Hier zondert men zich af door de plaatsing van een blinde gevel langs de straatzijde en hoge muren die het kloostercomplex omgeven.

De Sint-Godelieveabdij is geen gewone Benedictinessenklooster maar een slotklooster. In een slotklooster is de scheiding met de buitenwereld strikter dan in andere kloosters en wordt de zwijgplicht ook strenger opgelegd. Dit alles om zich nog beter naar binnen te kunnen keren en zich dieper op de relatie met Christus te concentreren. In principe gaat een zuster maar eenmaal door de poort. In die zin is de poort het symbool van de radicale keuze om te leven binnen de muren van een gesloten klooster. De poort van een klooster is steeds gesloten. Dit staat zo in de Regel van Benedictus. Maar de interpretatie van de strengheid van het slot evolueert in de tijd en met de opvattingen van de gemeenschap.

### Gouden poort

In metaforische zin verwijst de kloosterpoort naar de gouden poort, de oostelijke poort van Jeruzalem. In Ezechiël 44, 1-3 wordt de poort als volgt beschreven:

*“Deze poort mag niet worden geopend, niemand mag erdoor binnengaan. God is erdoor binnengekomen en daarom moet ze gesloten blijven...”*

Barbara Baert concludeert:

*“Vanuit de Bijbelse traditie is de poort op de eerste plaats eschatologisch; zij is de poort van de parousia (wederkomst van Jezus). In een genealogische context wordt de gouden poort aanzien als de maagdelijke gesloten poort. Zowel de onbevleete ontvangenis als de maagdelijkheid van Maria vinden in de poort een geschikt zinnebeeld. De porta clausa is een bekend epitheton van Maria.”*

Barbara Baert in Herman DE DIJN & Walter VAN HERCK (RED.), *Heilige plaatsen. Jeruzalem, Lourdes en shopping malls*, op. cit., p. 37



*De gesloten gouden poort in Jeruzalem is een symbool voor de kloosterpoort. In een abdij zijn elke plek en elk voorwerp verbonden aan een betekenisvolle traditie. De genius loci bepalen is de gelaagdheid van deze betekenissen ontrafelen. Een beetje architectuur en veel hermeneutiek.*





De middeleeuwse kerk van de Benedictijnse abdij Sacro Speco is stil, majestueus, stabiel en eeuwig, terwijl de eerste indruk van het hindoeïstische kruikenfeest (foto hiernaast) druk, uitgelaten, vloeiend en efemer lijkt. Beide plekken hebben echter een zelfde soort genius loci: het zijn sacrale plaatsen, voor gewone gelovigen en monniken met rituelen die hun oorsprong vinden in eeuwenoude schriften.

## 2. GENIUS LOCI

### Sacrale plaatsen

De eerste indruk die veel mensen hebben als ze een abdij bezoeken is dat het een speciale plek is, dat er iets magisch is, dat er iets in de lucht hangt. Filosoof Herman De Dijn spreekt over het magnetisme en het wonderbaarlijke van een abdij. Het zijn indrukken die samengevat worden onder de noemer: de ziel of de geest van de plek. De *genius loci*. De geest van de plek van een sacrale site is aanwezig in alle religies, in gebouwen en rituelen, binnen en buiten, in stilte en bij massabijeenkomsten. De geest van de plek verwoordt is de motor of identiteit van de plek en de gebeurtenissen op deze plek vatten.



De Kumbh Mela (kruikenfeest) in Indië is een van de grootste religieuze bedevaarten ter wereld. Miljoenen pelgrims worden elk jaar weer aangetrokken als door een magneet om dit ritueel bij te wonen. Water speelt voor de Hindoes een grote rol, zoals in vele religieuze vieringen, inclusief de Sint-Godelievevotie.



De benedictijnse abdij van Tyniec is een gemengde site van een imponerend gebergte, uniek gebouwd erfgoed en een rijke traditie. Deze gelaagdheid van erfgoed vinden we op een bescheiden manier ook terug in de Sint-Godelieveabdij.



Om de genius loci van een plek te bepalen is het noodzakelijk op de site te verblijven. Een dag alleen doorbrengen in een kloostercel, is veel mensen ontmoeten...

### Plan van aanpak

In dit hoofdstuk beschrijven we wat de uitdrukking *genius loci* juist is en hoe we de ziel van de plek kunnen vatten en beschrijven in het algemeen en in de Sint-Godelieveabdij in het bijzonder.

We hebben in ons onderzoek drie verschillende methodes gebruikt. We hebben de literatuur over de genius loci doorgenomen in zowel architecturale, filosofische als literaire werken. We hebben een vijftiental specialisten en ervaringsdeskundigen op een socratische wijze geïnterviewd. En we hebben een tijd in de abdij verbleven. We noemen deze aanpak empirische hermeneutiek. Empirisch omdat we veel belang hechten aan de eigen waarneming en het aanvoelen van een site. We hebben daarom enkele dagen in het abdijsdomein geloged en ons in het dagritme van de zusters ingeleefd.

We hebben de site ook vijfmaal alleen bezocht terwijl we een polysensoriële oefening deden. Wat hoor ik op de site? Wat ruik ik? Wat voel ik? Wat zie ik? Wat proef ik? Tijdens deze oefening dagdroomden we van de kloosteractiviteiten op de site.

We observeerden hoe we reageerden als plots de klokken begonnen te luiden of als 's nachts de vloeren kraakten in het dormitorium terwijl niemand aanwezig is. Wat ging er door ons als we de geur van de oven of de wierook in verbeelding opsnoeven? Op de spiltrap voelden we de handen die voor ons de trap een niet te evenaren patine hebben gegeven. Welke herinneringen komen naar boven als we het kille wijwater in de kerk aanraken om 3 uur 's nachts? En hoe verdrijft men de koude uit de lakens van een alleenstaand hemelbed? Al deze indrukken hebben we in het empirisch onderzoek verwerkt.

Daarnaast hebben we teksten en de gesprekken vergeleken, geïnterpreteerd en als één grote metatekst herschreven en geconfronteerd met de indrukken op de site. Een proeve van empirische hermeneutiek.

### Icomos definitie – Tastbare en Ontastbare elementen

Het literatuuronderzoek begon bij Icomos, de internationale NGO die zich bezighoudt met het behoud van monumenten en UNESCO adviseert op het gebied van cultuurerfgoed dat een plaats verdient op de Werelderfgoedlijst.

Icomos heeft zich in meerdere congressen gebogen over de *genius loci*. Ze definieert in haar verklaring “*On the preservation of the spirit of place*” (Quebec 2008) de *genius loci* als volgt:

*“The spirit of place is made up of tangible (sites, buildings, landscapes, routes, objects) as well as intangible elements (memories, narratives, written documents, festivals, commemorations, rituals, traditional knowledge, values, textures, colors, odors, etc.), which all significantly contribute to making place and to giving it spirit.”*

De *genius loci* of ziel van de plek wordt dus bepaald door een resem tastbare en ontastbare elementen. Met deze zeer ruime omschrijving geeft Icomos ruimte aan vele interpretatiemogelijkheden van wat de ziel van een plek is en drukt ze de impliciete wenselijkheid uit van een multidisciplinaire aanpak.

Een multidisciplinaire aanpak is ook voor de Sint-Godelieveabdij noodzakelijk. Een multidisciplinair team moet de leemtes en contradicties in de geschiedenis van de abdij uitpluizen. En er zijn nog steeds veel vragen niet beantwoord. Hoe realiseerde de Sint-Godelieveabdij haar autarchie? Waar stond juist de rosmolen, de brouwerij, het huis van de meid en de hovenier, het pesthuis, de bakoven...? Was er een kerkhof op de abdijsite? Welke activiteiten vonden er juist plaats in de polyvalente

zalen Ministrando, Sint-Benedictus en Rommel? Hoe functioneerde het dagelijks leven als de zusters niet mochten spreken? En hoe moeten we de kennelijke haat/liefde verhouding tussen de abdij in Brugge en de priorij in Gistel begrijpen?

Uit de Icomos definitie onthouden we in ieder geval dat de ziel van de plek door vele tastbare (*tangible*) en ontastbare (*intangible*) aspecten bepaald wordt en dat we het roerend, onroerend en immaterieel erfgoed moeten onderzoeken naar hun gemeenschappelijke identiteit. Voor de rest wordt er in het Icomos rapport weinig over de geest van de plek verteld. We gaan daarom te rade bij andere bronnen.



### Angelusklok

We nemen de kerkklok als voorbeeld om het stramien van een multidisciplinaire aanpak in het bepalen van de ziel van de plek te illustreren. Bouwhistorici leren dat de kerktoren een spitse dakruiter uit de 19<sup>de</sup> eeuw is en van het centrum van het dak verplaatst is naar het kooreinde. De kunsthistoricus vertelt dat in de toren de Angelusklok hangt en dat dit de kleinste klok is met de hoogste toon. De historicus voegt er nog aan toe dat de klok gekocht is in de klokkengieterij van Joris Dumery in de buurt. Wat er echter in al deze beschrijvingen ontbreekt is het waarom. Waarom werd de klok verplaatst? Waarom luidt de klok? En voor wie? De zusters. De buurt. Of stijgen de tonen tot in de hemel? Wat is de band tussen klok en gebed? Wat is de taal en de symboliek van de klok? Wie bedient de klok?

Om de *genius loci* van de kerk en de kerkklok te duiden moeten al deze waarom-vragen beantwoord worden. De *genius loci* onderzoeker moet zich gedragen als een klein kind en steeds maar blijven vragen: Waarom? Waarom? Waarom? Bim, Bam, Bom.

## Wat vertellen de Romeinen over de *genius loci*?

Voor de oude Romeinen heeft elke plek zijn beschermgeest die ze de *genius loci* noemen. Elk huis heeft zijn beschermgeest. Een zalige gedachte. Maar ook elke buurt, elke wijk, elke stad. Beschermgeesten vind je ook buiten het gebouwde. In de natuur: de *genius valli* (geest van de valleien), de *genius fontis* (heilige bronnen) en *genius montis* (heilige bergen). En hiermee is het niet gedaan. Want er zijn nog beschermgeesten voor wijngaarden, wegen en straten. Voor kinderen, vrouwen en maagden. Voor specifieke plaatsen in het huis zoals de deur, de haard of de slaapkamer. En voor feesten, spelen en festivals...

De beschermgeesten zijn emanaties van de goden, van de voorvaderen of van grote persoonlijkheden zoals keizer Augustus. Ze werden aanbeden en waren actief op verschillende domeinen. Er zijn ook goede en slechte geesten.

Wat moeten we uit dit gesprek met de Romeinen onthouden? Conceptueel nemen we van de Romeinen over dat een plek ruimer begrepen kan worden dan enkel het gebouw. Er zijn meer specifiek vier betekenissen of aspecten die we aan een plek kunnen geven. Met de plek kunnen we het gebouw (in casu de

Sint-Godelieveabdij) viseren. Met plek kunnen we de mensen die op de plek verblijven bedoelen (de bewoners). We kunnen er de dingen die in het gebouw staan mee bedoelen (de voorwerpen). En we kunnen er ten vierde de handelingen die op de plek plaats vonden mee bedoelen. We noemen deze vier aspecten van de *genius loci*, de Viervuldigheid.



Dit beeld stelt een Romeinse genius loci met cornucopia (hoorn des overvloeds) voor. Zij wordt aanbeden voor voorspoed.



Op dit Lararium huistaar uit Pompeï zien we twee beschermgeesten die een voorvader flankeren. De slang was voor de Romeinen een huisdier en symbool voor vruchtbaarheid en goede oogst.

## De Viervuldigheid van een heilige plek

GEBOUW	BEWONERS
VOORWERPEN	HANDELINGEN

We interpretern en integreren de Icomos definitie en de Romeinse analyse tot een eerste corpus en onderscheiden vier belangrijke componenten van een plek in het algemeen. Dit geldt trouwens voor alle soorten van erfgoed: zij het religieus, militair of burgerlijk. Elk aspect of elke deelplek heeft zijn geaardheid of zijn geest (tastbaar of ontastbaar). In dit rapport zullen we de geest van de plek in viervoud omschrijven; de geest van het gebouw (de abdijsite), de geest van de bewoners (zusters Benedictinessen), de geest van de voorwerpen (kunstvoorwerpen en gerei) en de geest van

de handelingen (*ora et labora*). Ons empirisch-hermeneutisch rapport wordt een proeve van Geesteswetenschappen.

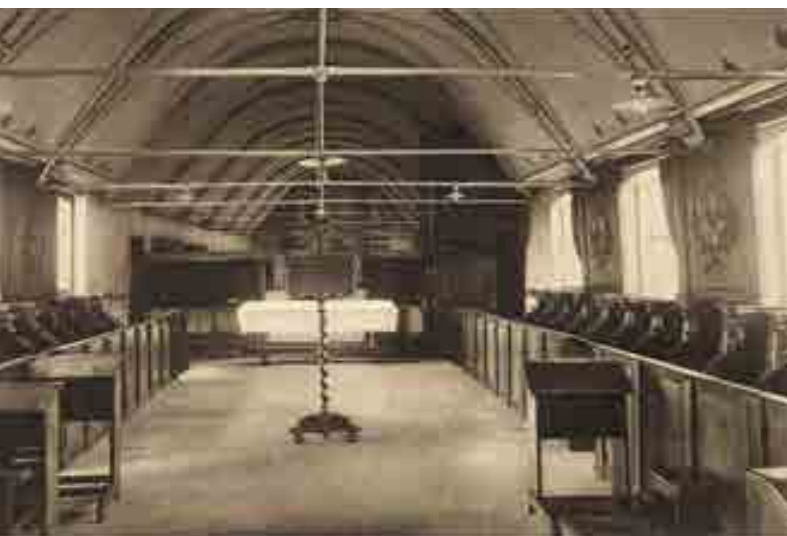
### De *genius loci* van een Gebouw - *Genius habitationis*

Het eerste facet van de *genius loci* van een plek is het best gekend: de bouwfysische of architecturale component of het onroerend erfgoed in de terminologie van Icomos. De Duitse filosoof Martin Heidegger heeft zich in het essay *Over Denken, Bouwen, Wonen* gebogen over de essentie van een gebouw (de *genius loci*). Hij doet

dit met een mooie etymologische analyse. In het Duits is het woord *Bauen* (zoals het Nederlandse bouwen) verwant aan het woord *Bauer* (boer) en aan *Nachbar* (zowel de buur als de buurt).



De *genius loci* van de Sint-Godelieveabdij omsluit zowel het klooster, de tuinen, de nabije buurt (Boeveriewijk) en de grotere buurt Brugge.



Het koor is eerst op de verdieping gebouwd, dan op het gelijkvloers en tot slot zaten de koorzusters op gewone stoelen in de apsis. De genius loci-onderzoeker probeert te begrijpen waarom dit is gebeurd en wat deze evolutie betekent bewust en onbewust?

Tweede conclusie: De *genius incolae* schetst de identiteit van de bewoners(groep) en het functioneren van het organogram van de Sint-Godelieveabdij.

2

## Vier conclusies

Eerste conclusie:

Om de *genius loci* van een plek te duiden, moet de *genius habitationis* of het geheel van gebouwen, tuinen en buurt in ogeschouw genomen worden zowel materieel als symbolisch.

De *genius habitationis* bekijkt niet enkel de bouwfysische evolutie van een gebouw maar ook de betekenis en aanleiding van verbouwingen. Welke verbouwingen zijn er in het klooster gebeurd en waarom? Welke verschuivingen in betekenis zijn er in deze aanpassingen geweest?

### De *genius loci* van de Bewoners – *Genius incolae*

De bewoners van een abdij noemt men de communiteit of de gemeenschap. In de Sint-Godelieveabdij leven monialen of religieuzen van de Benedictijnse Orde. Meer specifiek zijn het koorzusters en lekenzusters die leven in een *stadsklooster* en een *slotklooster*. Om de *genius loci* van de zusters te beschrijven doen we niet aan individuele biografie, maar beschrijven we de biografie van de groep. Dit noemt men een *prosopografie*. In de *prosopografie* maken we een foto van de gemeenschappelijke kenmerken van de communiteit zoals het beroep van de zusters, hun inkomen, sociale afkomst, stand

en woonplaats. Komen de meeste zusters van de Sint-Godelieveabdij uit Brugge of het platteland? Behoren ze tot de middenklasse, volksklasse of adel? Wat is hun opleidingsniveau? In het kloosterregister wordt dit zorgvuldig bijgehouden per zuster, inclusief de bruidsschat die ze bij hun intrede meebrengen. Een *prosopografische* studie van het register kan een boeiend profiel van de zusters opleveren.



Om volledig te zijn, moeten we naast de collectieve biografie van de koorzusters ook de lekenzusters, novicen, het personeel (boer, meid, hovenier), de gasten (commensalen, proveniesters...) en de geestelijke oversten (biechtvader, bisschop, rector, mère en père syndic) in kaart brengen. Welke functies, welke verhoudingen, welke vergoedingen, hoe overleggen en communiceren ze?

### *Genius loci* van de Voorwerpen – *Genius artefacti*

In het derde aspect van de *genius loci* van een plek bestuderen we de voorwerpen of artefacten die in de abdij staan of gebruikt worden. Het betreft het meubilair, de schilderijen, het huisgerei (bestek, keukengerei) en het kerkelijk gerei (liturgisch vaatwerk, liturgisch textiel). Het roerend erfgoed dus. De *genius artefacti* van een historische plek wordt in grote mate bepaald door de oude, ambachtelijke voorwerpen waarvan de moderne mens het bestaan en betekenis niet meer kent. Voor de Franse filosoof Gaston Bachelard zit er een poëtische dimensie in veel van deze voorwerpen en gaat er daarom een fascinatie en charme vanuit. Het is de taak van de *genius loci*-onderzoek(st)er om deze poëtische dimensie in de objecten te vatten. Hiervoor mag hij of zij niet louter rationeel te werk gaan. Een emotionele, fantasierijke blik is noodzakelijk. Bachelard raadt aan om vooral te speuren naar deze objecten in de zolders en kelders, in de verborgen hoekjes en in de grote kasten en laden vol geheimen en minder geheime voorwerpen.



Collectie Sint-Godelieveabdij

Relieklust met centraal een geborduurde gekroonde Maria. Omgeven door relieken van verschillende heiligen.



In de Sint-Godelieveabdij hangt een leerrijk schilderij met de titel 'Deugden van een monnik'. De monnik is geblinddoekt en heeft een slot op de mond. *Mysterium tremendum.*

De genius artefacti zoekt naar de betekenis van de in het klooster gebruikte alledaagse voorwerpen. Wat zit er in deze mooie doos? *Collectie Sint-Godelieveabdij.*



Derde conclusie:

De derde conclusie is dat om de *genius loci* van een plek te bepalen de betekenis van de *genius artefacti*, de voorwerpen (kunstvoorwerpen, gebruiksvoorwerpen en poëtische objecten) in ruime zin moet begrepen worden.

3

Waarom hebben de zusters voorwerpen gekocht of bijgehouden? Wat betekenen ze voor hen en welke rol spelen ze in hun functioneren?



Huisraad op een centsprent van circa 1770 met stoel, bed, dooftpot, haardsteen, kist, kapstok, ragebol en blaasbalg. Veel van deze voorwerpen hebben een poëtische dimensie die voor de hedendaagse mens als verdwenen betekenissen overkomen.

## De zin van rituelen

### Genius loci van de Handelingen - Genius acti

De vierde en laatste dimensie van de ziel van de plek is de *genius acti*. Wat doen de zusters in de Sint-Godelieveabdij de hele dag? *Ora et Labora* zegt de Regel van Benedictus. Bidden en werken. In de *genius acti* gaan we dieper in op de betekenis van de kloosterrituelen, processies, vieringen en intredes. We noemen dit de kloosterhandelingen.

Sommigen omschrijven het leven in een abdijsite een beetje naïef als een wereld van stilte, rust, vrede en gastvrijheid. Maar is de geest van een sacrale plek wel zo vredig als we denken?

*"I can still remember fleeing, as fast as my legs would carry me, from a dark and silent cave at Amnisos in Crete which contains a primitive shrine to Eleuthia, a very ancient goddess of childbirth. That it was and is a sacred place is not in doubt, but it was a sacred place that reduced me to a state of abject terror. The interrogation chamber of the Spanish Inquisition was regarded as a sacred space in the view of the*

*inquisitors being used for the salvation of souls. Not all sacred spaces manifest a nice, warm, fuzzy, sentimental holiness, and some of them are far from comfortable."*

David N. Bell  
In T. COOMANS, H. DE DIJN, J. DE MAEYER, R. HEYNICKX & B. VERSCHAFFEL eds., LOCI SACRI. Understanding Sacred Places, University Press, Leuven, 2012, p.27

Voor theoloog Rudolf Otto is de essentie van de *genius acti* het mysterie, het lumineuze, het gans andere. Filosoof Ludwig Wittgenstein zag de consequentie hiervan goed in. Als het goddelijke het gans andere, het onbegrijpelijke en onvatbare is... dan kan je daarover weinig zeggen. Hij concludeerde daarom heel bondig in zijn hoofdwerk *Tractatus Logica-Philosophicus*:

*"Wovon man nicht sprechen kann, darüber muss man schweigen."*

Vandaar de regel van stilte in een slotklooster. Tegenover het majestueuze, gedraag je je stil. Na dit inzicht stopte Wittgenstein met schrijven en ging als tuinman werken in een klooster.

Het mysterie van een religieuze ervaring heeft ook twee heel verschillende zijden: het *mysterium tremendum* (de dreigende zijde van het almachtige) en het *mysterium fascinans* (de aantrekking en bewondering voor het majestatische). Dit kunnen we ook zien in het leven van de zusters in een slotklooster. Het is een leven van roeping en offer, van ascese en lof, van bidden voor de doden en de levenden, van inruilen van de wereldlijke familie voor een spirituele familie, van liefde en martelaarschap, van rust en zwijgplicht, van gastvrijheid en spreekkamers met hekkens, van de schoonheid der tuinen in de zomer tot het kou lijden in een vochtig bed in de winter. Een wereld van inkleding en visitatie, van gratie en compassie. Een slotklooster is geen paradijs van stilte en romantiek. In de abdij werd ook een doos bewaard met verschillende boetwerktuigen waaronder gesels, banden en kruisjes in touw, hout en metaal. Wat betekent deze doos?



De zusters reciteren dagelijks psalmen tijdens het koorgebed.  
© Fotoarchief Sint-Godelieveabdij.

Vierde conclusie:

# 4

**De vierde conclusie is dat om de *genius loci* van een plek te bepalen, de zin van de *genius acti*, de handelingen van de bewoners moet begrepen worden.**

Wat is de zin van de stilte, het koorgebed, de *lectio divina*, de processies, de geestelijke reis naar Loreto, de gastvrijheid, de relatie met de buitenwereld...?



Mysteriumviering. Rituele omruiling van de burgerlijke met een spirituele familie.  
Fotoarchief Sint-Godelieveabdij.

## Diagram van de Viervuldigheid van een sacrale plek

Aan de hand van al het voorgaande hernemen we nu ons schema:



In de volgende hoofdstukken gaan we in op de *genius loci* van de deelplekken van de Sint-Godelieveabdij en bespreken de Viervuldigheid van elk vertrek.



### 3. PANDGANGEN

#### Architectuur van het vierkant

De pandgangen en de trappen verbinden de verschillende ruimtes van een klooster en situeren zich in het centrum van de abdij. Een pandgang wordt ook kloostergang, ambulatorium of claustrum genoemd (waaraan het woord klooster verwant is). In het ideale kloosterplan zijn er vier pandgangen. Ze omsluiten het binnenplein of de hortus conclusus en horen tot de meest typerende ruimtes van een abdij. De pandgang is naast oriëntatie- en circulatieruimte, ook een meditatie-ruimte. De kloosterlingen kunnen er contemplerend lezen, wandelen en bidden.

#### Genius habitationis van de pandgangen – Architectuur van het vierkant

In de Sint-Godelieveabdij hebben de zusters meer dan drie eeuwen geduldig gebouwd om de droom van het vierkante claustrum te verwezenlijken. De constructie is in vier grote bouwfases verlopen:

**Fase 1626:** bouw van de westelijke pandgang die een verbinding maakt tussen het oude kloostergedeelte in het huis *Het Fontainen* en de kerk.

**Fase 1643:** bouw van de waardevolle zuidelijke pandgang en zuidvleugel

**Fase 1885:** bouw van de noordelijke pandgang en vleugel, haaks op het inganggebouw

**Fase 1953:** bouw van de oostelijke vleugel naar een ontwerp van architect Arthur Degeyter (1919-2004) als verbinding tussen de zuidelijke en noordelijke vleugel. Hier werd geen pandgang tegenaan gebouwd, daar de pandgang deel uitmaakt van de nieuwe vleugel.

Met deze laatste vleugel wordt het vierkant van pandgangen afgerond en is er een nieuwe millenium plek geboren.



#### Genius incolae – Zuster-portierster

De Sint-Godelieveabdij had minstens twee zusters als portierster op post zodat de inkom steeds bewaakt was. De portierster zorgt voor een goed onthaal van mensen en goederen. Gastvrijheid is een belangrijke waarde bij de Benedictijnen, maar anderzijds moet het slot van het klooster gerespecteerd worden en kan niet iedereen binnen en buiten lopen. De zuster-portierster waakt erover wie voorbij de toegangszone mag en de pandgangen in kan.

De portierster brengt de gasten naar de plaats waar ze moeten zijn en begeleidt de zusters naar de spreekkamers (in gebarentaal). Het bureau van de portierster bevindt zich over de grote spreekkamer. Beide plaatsen zijn voorzien van een hek of gordijn die de zuster van de bezoeker scheidt. Uitwisseling van objecten gebeurt gecontroleerd via een doorgeefluik met rol (zie foto). De portierster moest ook mee toezicht houden dat er 'geen kapellekens of ander prondelwerk van de monialen tentoongesteld, noch aan de tralies verkocht werd.' Opmerking geformuleerd door bisschop F. R. Boussem in zijn visitatiecharter van 20 januari 1833.

Anselm HOSTE, 't Klooster van Sinte Godelieve eertydts buyten Ghistele nu binnen Brugghe, Sint-Godelieveabdij, Brugge, 1973, p.51



Zicht op het traliehek en de doorgeefrol in de grote spreekkamer. De rol diende om voorwerpen tussen de zusters en de buitenwereld uit te wisselen onder keurend oog van de abdis of portierster. Fotoarchief Sint-Godelieveabdij.

#### Spiltrap

In de pandgangen geven een aantal grote en kleine trappen en een lift uit die de verbinding van de gelijkvloers met de verdieping maken. De verbinding van de refter naar de slaapcellen op de zuidelijke verdieping wordt gemaakt met een eikenhouten spiltrap met geprofileerde spil uit 1645. In de bewoording van de Franse filosoof Gaston Bachelard behoort dit soort architectuur tot de poëtische objecten van een abdij wegens zijn organische en gedraaide vorm. Zijn helixvorm doet denken aan de wenteltrap in kasteeltorens en geeft de indruk te draaien in een oneindige grote kurkentrekker op weg naar de mysterieuze zolders.



Tussen de portiersloge en de inkom was er ook een doorgeefrol, waardoor goederen konden geleverd worden of memorabilia gekocht.



De spiltrap verbindt de pandgang met de mysterieuze zolders. © Brugge Foundation



## Ontmoetingsplaats

### **Genius incolae van de pandgang – Ontmoetingsplaats**

De pandgangen zijn aanvankelijk ontstaan om de kloosterlingen te beschermen tegen slecht weer als ze zich van de ene naar de andere plaats begaven in processie.

*“A square cloister marks the centre of the monastic plan. Its role is functional and its meaning symbolic. The covered walkways protected the community’s many movements and processions from place to place. It links the church and the various monastic spaces. Its only opening is vertical, toward the sky. Such was the perspective of the monk, who lived on earth and aspired to the afterlife. The medieval abbey was designed as a quest for perfection in the chaos of the world. The cloister was experience as a metaphorical space symbolising paradise. It’s a place through which to pass but also in which to stay for silent reading. A place where the atmosphere of liturgical ritual always came first, while liturgical solemnity was freely deployed there during the many processions.”*

T. COOMANS, H. DE DIJN, J. DE MAEYER, R. HEYNICKX & B. VERSCHAFFEL (eds.), LOCI SACRI. Understanding Sacred Places, op. cit., pp. 34-39

### **Genius acti van de pandgang - Kruisweg**

De zuidelijke pandgang in de Sint-Godelieveabdij wordt ook kruisgang genoemd. In de bevoering zijn er namelijk veertien kruisen in steen uitgewerkt, verwijzend naar de kruisweg (*via crucis*) in Jeruzalem. De kruisweg beschrijft de lijdensweg (*via dolorosa*) van Christus vanaf het gerechtsgebouw (paleis van Pontius Pilatus) tot en met de begrafenis van Christus in 14 staties of haltes (van het Latijn *statio*, dat halte betekent). Zo kunnen de slotzusters in gedachten naar Jeruzalem reizen en in gebed de *Via Dolorosa* afleggen zonder het klooster te moeten verlaten.



De zusters bereiden zich voor op de gebedsdienst. Ze verzamelen zich in stilte in statio terwijl de klok luidt. Bij het stivallen van de klok begeeft de processie zich opnieuw in stilte op weg naar het koorge-  
stoelte (fotoarchief Sint-Godelieveabdij ca. 1976).

### **Genius artefacti - Wijwatervat**

In de inventaris van het roerend erfgoed van de Sint-Godelieveabdij worden een tiental wijwatervaten beschreven die verspreid stonden over de hele abdij. Een zestal ervan waren verwerkt in de muren van de pandgangen vlak bij een deuropening. Een wijwatervat of *aspersorium* is gevuld met water door een priester gewijd. Zoals in de kerk kunnen de gelovigen er zich mee besprenkelen, terwijl ze een kruisteken maken als symbool voor reiniging. Zo gaat men gereinigd de sacrale ruimte binnen. Wijwaterbekkens zijn al te vinden in kerken die dateren van enkele eeuwen na Christus. Ze ontstonden uit de vroegchristelijke fonteinen die voor een kerkgebouw waren opgesteld.



## Genius artefacti



### Doopvontschelp

Vaak is een wijwatervat gemaakt in een schelpachtige vorm. Een schelp is ook een poëtisch object dat vaak voorkomt in de (christelijke) symboliek. De bekendste is de Sint-Jacobschelp, vanouds het symbool van de heilige Jakobus de Meerdere en de pelgrimstocht naar Santiago. Maar wist u dat er ook een doopvontschelp bestaat? De *Tridacna gigas* of doopvontschelp (Fr. *bénitier géant*) genoemd, is het grootste weekdier ter wereld. De lengte van de schelp kan meer dan anderhalve meter worden. De schelp is zo groot dat ze vroeger soms als wijwatervat en zelfs als doopvont werd gebruikt in plaats van de klassieke schaal gevuld met wijwater.



### Wapens

Op de muren in de pandgangen vinden we ook drie wapenschilden. Het eerste is dit van abdis Norbertine Rommel (1890-1977), heeft als onderschrift *Dominus illuminatio mea*, te vertalen als 'De Heer is mijn licht', en hangt boven de deur van de recreatie- of polyvalente zaal.

Het tweede schild is dat van bisschop Emiel-Jozef De Smedt (1909-1995) en heeft als wapenspreuk *Ministrando* hetgeen Latijn is voor 'Ik dien'. Het verwijst naar de uitspraak van Jezus 'Ik ben gekomen om te dienen en niet om gediend te worden'. *Non ministrari sed ministrare* (Mattheüs 20:26-28). Het wapenschild hangt boven de tweede polyvalente ruimte of recreatiezaal.

Het derde wapen dat we in de pandgang tegenkomen is dat van de familie van Outryve d'Ydewalle, Père en Mère syndic van de Sint-Godelieveabdij sinds meerdere decennia. (zeg maar beschermers en raadslieden) Er staat geen spreuk onder het wapen.

### Spirituele ruimte

De pandgang is niet enkel een verbinding tussen verschillende ruimtes en verschillende activiteiten. Het is ook een spirituele plek op zich. Hoeveel uren zouden de zusters van de Sint-Godelieveabdij niet hebben rondgewandeld samen of alleen, verdiept in een boek of hun brevier of een rozenkrans biddend, zich openend tot God in stilte? Benedictijner monnik Benoît Standaert spreekt over de pandgang als een eeuwige wandeling omdat je voor altijd in het vierkant kunt blijven rond lopen.

### Herbestemmingsreflectie

De rijkdom van de Sint-Godelieveabdij ligt in haar gelaagdheid. De pandgangen zijn daar een goed voorbeeld van. Ze hebben praktische en spirituele functies. De pandgangen stammen uit verschillende periodes hetgeen een rijkdom van tijdslagen oplevert. Maar belangrijker nog is de symbolische gelaagdheid. De plafonds zijn geen gewone koepels maar hemelgewelven. De vloeren zijn dan weer aards. De muren sluiten je af en de vensters openen een blik op het aards paradijs. Ruimtes vol traditie en metaforen.





## 4. CELLEN

Een abdij is volledig geconcipieerd en gebouwd in functie van een doel. Dat doel is om te kunnen bidden, werken en wonen in een kloostergemeenschap. Een groot deel van het klooster wordt ingenomen door de kamers van de monialen. In een slotklooster worden deze kamers cellen of kluizen genoemd.

De Sint-Godelieveabdij in Brugge bestaat 400 jaar en gedurende die periode is de abdij vaak verbouwd om te passen bij de veranderende behoeften van de zusters en de samenleving. De abdij is, naar de woorden van de laatste abdis zuster Sabien Bousson, een kleed dat steeds op maat van het lichaam van de gemeenschap wordt gesneden. Zo evolueerden ook de kamers van de zusters in functie van de gewijzigde *genius loci*.

### **Genius habitationis van een kluis – Architectuur van de afzondering**

De oudste cellen zijn gebouwd op de verdieping van het huis *Het Fontainken*. Daarna kwamen er een aantal cellen aan de straatkant waar de zusters klaagden over het straatlawaaï van de voorbijtrekkende handelaren naar de Beestenmarkt. Dan werden de kamers gebouwd op de verdieping van de vleugels. De cellen werden omstreeks 1980 vergroot (twee cellen werden één) en aangepast aan de nieuwe comfort behoeften van de moderniteit.

### **Genius incolae van een cel – In afzondering God vinden**

Oorspronkelijk sliepen kloosterlingen ofwel in individuele kluizen ofwel in gemeenschappelijke dormitoria afhankelijk van het type klooster. Het Sint-Godelieve slotklooster is opgericht met individuele cellen. We moeten opletten met associaties die het woord cel oproepen. Ook al bestaan er verhalen over zusters die gedwongen werden om in een klooster te gaan en hun monastiek leven als een opsluiting ervoeren, toch kan de betekenis van een kluis niet tot een gevangenis herleid worden.

De kluis en ook de hekkens in het zusterkoor van de kerk en in de spreekkamers mogen niet geassocieerd worden met opsluiting en gevangenis. De cel of kluis heeft voor de monialen in de eerste plaats een spirituele en positieve dimensie. De cel verplicht de zuster een contemplatief en inwaarts gericht leven te leiden. De eenzaamheid heeft een intiem karakter van een ontmoeting met God. In die intimiteit is de cel een heilige plaats.

*“De bouwhistorisch meest waardevolle slaapkamers bevinden zich op de verdieping van de zuidelijke vleugel. Het gaat om twee rijen kleine slaapcellen met eikenhouten bebording. Ze zijn door een middengang verdeeld. Thans zijn twee cellen samengevoegd om een grotere slaapruiimte te bekomen. Venstertjes afgesloten door tweedelige luikjes met oud hang- en sluitwerk openen de kamers naar de tuinen. Een uniek dormitorium.”*  
(Inventaris Onroerend Erfgoed)

© Alexander Dumarey-VRT-Markante plekken





### Genius incolae van een cel – Kluizenaarsgrot

*“The basic architectural component of eremitic and primitive monastic life was the cell. The cell is a small space designed for one person. The first desert hermits withdrew to caves. Later cells were arranged along a corridor like the cell houses of the Carthusians. The monastic cell is the archetype of the relationship between material and spiritual. It is a closed room, devoid of any physical distraction, within which the member of the religious order is alone and in silence, away from the world and his or her community, to perform his or her spiritual tasks. This withdrawal from the world does not mean a rejection of the world. In fact, the cell is first and foremost the place where the monk or nun develops an inward-looking attitude conducive to finding him- or herself, with God and with others in an intense face-to-face, through prayer, meditation on the Bible, asceticism and work. This encounter with himself also rise to the monk’s internal struggle with his desires and passions, with his ego, considered by the Desert Fathers and medieval monks or nuns to be the devil. The monastic cell can therefore perhaps be understood as a place of transformation and salvation, a place in which to discipline the body submitted to the mind. The cell gives form to the presence of God. This presence makes the space of the cell a sacred space, of which the monk or nun has to be take care by rejecting any use that would violate its integrity.”*

(Thomas Coomans – Life inside the cloister – p. 25-26).

### Genius artefacti - Meubilair

De cel is voor een moniale haar privé-leven. Geen besloten ruimte daar het raam de cel opent naar de tuinen die alomtegenwoordig zijn. De inrichting van een cel is sober en volledig ontworpen in functie van concentratie. We vinden een bidstoel, schrijftafel, lampet en hemelbed. Deze monastieke huisvoorwerpen zijn eenvoudig maar met smaak en artisanale kunde gemaakt. Ze hebben een nostalgische dimensie die mee de *genius loci* van de klooster cel bepaalt.

### Hemelbed

Een bed was lange tijd het voor-naamste en duurste meubel in huis. Bedden kwamen daarom vaak voor in erfenissen. Sommige bedden op de zuidvleugel van de Sint-Godelieveabdij zijn echter geen gewone bedden. Het zijn hemelbedden. Kasten om zich in te nestelen. De bewoonsters gingen ’s avonds slapen in hun bedstede en vertrokken naar de hemel. Vanuit de poëtische logica van Bachelard is een hemelbed een metafoor voor een kamer en een kamer een metafoor voor het huis.”

*“Au Moyen Âge, le lit est le meuble le plus important dans la demeure. Il est l’endroit où l’on naît, on dort et on meurt ; il est l’endroit où on reçoit, on travaille, on juge. Le ciel de lit apparaît au XIV<sup>ème</sup> siècle avec un rôle fonctionnel (il protège de la poussière du plancher terre) et symbolique (il protège des rayons lunaires jugés maléfiques ou nocifs). Le dormeur récite une prière avant d’aller se coucher par peur de mourir pendant le sommeil, mort redoutée à l’époque car il n’a pas le temps de remettre son âme à Dieu et de recevoir l’extrême-onction.”*

Danièle Alexandre-Bidon, exposition « Au lit au Moyen Âge ! » 2011

### Nachtspiegel

Bij de bouw van de zuidvleugel in 1642 was er nog geen stromend water in de Sint-Godelieveabdij. De zusters gebruikten toen een lampetstel om zich te wassen, bestaande uit een waskom, waterkan, zeepbakje, kammenbakje en een po of nachtspiegel beter gekend als de pispot om ’s nachts zijn behoeften in te doen. Het proper water moesten de zusters naar boven dragen en de vuile pot naar beneden, waarna de zusters hun kamer moesten kuisen. En dit alles in volkomen stilte. Een lampetset is tegenwoordig een gegeerd voorwerp bij brocantes en antiekmarkten.



Stoel met po. Foto Ghislain Belmans.



### Beddenpan

Op de slaapkamers was er aanvankelijk geen verwarming. Dus werd een beddenpan gevuld met heet water of gloeiende kooltjes en diende in de winter om het bed voor te verwarmen. Daarna bleef het bed en de kamer voldoende warm door de temperatuur van het lichaam. Een duurzame techniek sinds menseneugenis.

### Genius acti - Kamer van de abdis

De zusters Benedictinessen leefden volgens de regel van Benedictus die bepaalde dat de abt/abdis moest slapen bij en zoals de andere kloosterlingen in een dormitorium of collectieve slaapzaal. In de Godelieveabdij is er geen dormitorium, maar heeft de abdis, op het einde van de gang, ook een kamer zoals de zusters. In deze kamer zijn er twee particulariteiten: een hagoscoop en een schrijn met de relieken van de heilige Godelieve. De hagoscoop in de muur geeft zicht op het altaar in de kerk. Bij ziekte kan de zuster toch de mis volgen vanuit haar ziekbed. Het reliekschrijn heeft dan weer een helende werking op de zieke zuster door de nabijheid van de overblijfselen van de heilige Godelieve.



Beddenpan met geel koperen klep. Wikipedia.



### Spionnen van het klooster

Elke cel heeft een deurspion. Hiermee kan men van buiten naar binnen kijken zonder gezien te worden om te controleren wat er binnen gebeurt. In de cel van de abdis stond nog een bijzondere spion: de hagoscoop die de abdis toeliet om ongezien naar de gebeurtenissen in de kerk te kijken.

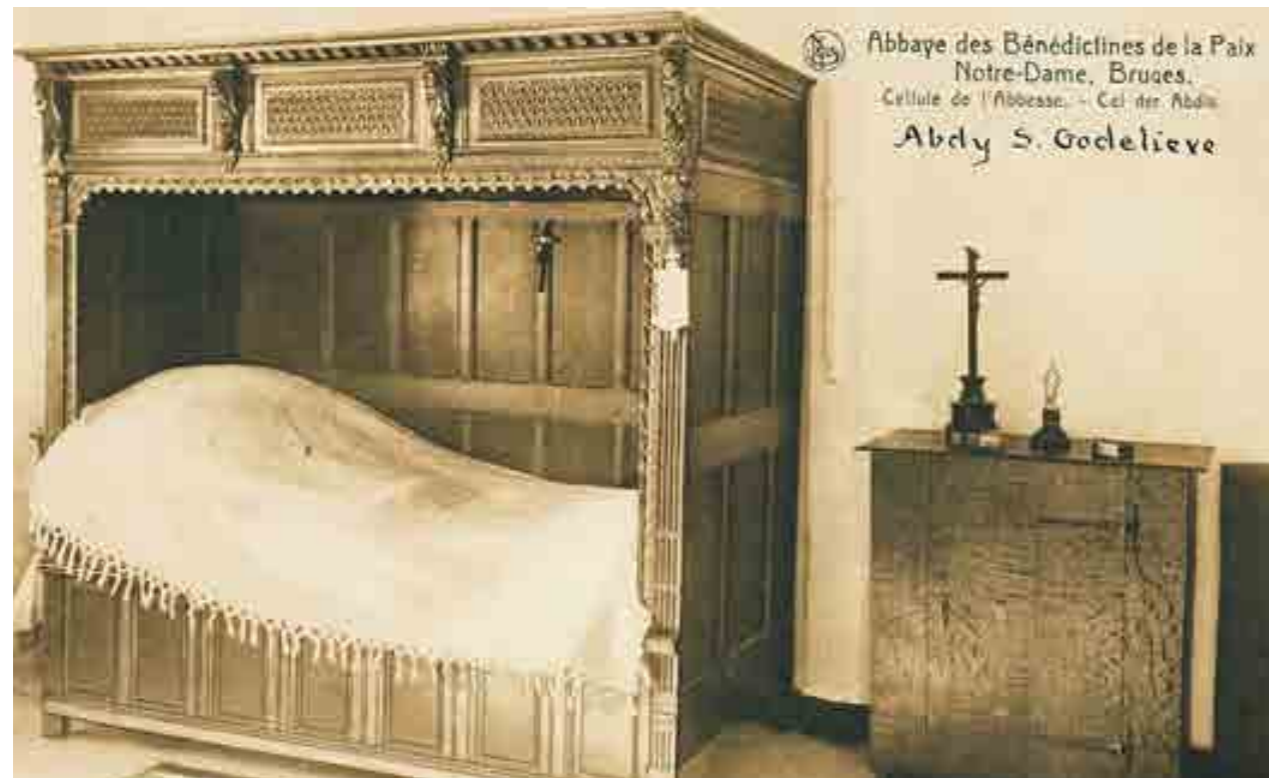
### Vlucht naar Maredret

Tijdens WO I hebben de zusters de abdij moeten verlaten op bevel van de Duitse bezetter. Ze zijn gevlucht naar een Benedictinessenabdij in Maredret. Bij hun terugkeer hadden de Duitse militairen een ravage in de abdij aangericht. De mooie eiken deuren van de slaapcellen waren verwijderd en letterlijk in rook opgegaan.

### Gastvrijheid 1. Slapen in een klooster.

De vier vleugels met kamers nemen het grootste deel in van het gebouw gedeelte. Er zijn meer kamers dan zusters. Waarom? Omdat het totaal aantal cellen bepaald wordt door het totaal aantal zusters én gasten. De Sint-Godelieveabdij had immers heel haar geschiedenis door gasten die soms commensalen, pensionarissen, proveniers of tafelieren werden genoemd. Een aantal van hen namen enkel maaltijden, anderen verbleven in de abdij. Een soort B&B avant la lettre.

Delen van de abdij zijn in sommige periodes ook herbestemd geweest tot school met internaat en tot studentenkoten en ook nog tot ziekenkamers voor palliatieve patiënten.





## 5. KEUKEN



In de keuken van de Sint-Godelieveabdij. Op de muur staat de spreuk Ut in omnibus glorificetur Deus. Hoofdstuk 57 uit de Regel van Benedictus. Over de werklieden die hoe goed hun kunde ook is bescheiden moeten blijven en de koper of gebruiker van hun ambachten eerlijk moet zijn in zijn vergoeding. Het zou de filosofie van een Horeca van de toekomst kunnen zijn. Bron: Beeldbank Brugge. 1927.

## Culinair knooppunt

Voor veel bezoekers is de keuken van de Sint-Godelieveabdij het hoogtepunt van hun bezoek. Het is een warme ruimte vol charme die met de honderden tegeltjes de verbeelding prikkelt. Voor de zusters is de keuken een knooppunt in de dagelijkse versterking van de mens. De keuken is centraal gelegen in de zuidelijke vleugel tussen tuin, voorraadkelders en refter.

Voor Claire Bataille-Benguigui is de keuken een spiegel van de samenleving. Voor ons is de kloosterkeuken een spiegel van het kloosterleven.

*“Chaque société a développé, à partir de ressources choisies dans son environnement, des pratiques culinaires, pour transformer les aliments et les rendre comestibles... Ces pratiques s’inscrivent dans les représentations des différents groupes humains, qui donnent à l’aliment d’autres qualités, le rendent bon à manger, à sentir, à penser, à imaginer, à offrir ou à échanger. Ces aspects en font un support de la communication entre les hommes, entre les sociétés, leurs morts et les dieux. La nourriture est un don de Dieu.”*

Marie Claire BATAILLE-BENIGUI  
& Françoise COUSIN(Edit.),  
Cuisines. Reflets des Sociétés, Editions Sépia,  
Paris, 1996

### Genius habitationis van de keuken – Culinair knooppunt

In de Sint-Godelieveabdij in de Boeveriestraat is er in vierhonderd jaar veel verbouwd en herbested, terwijl de hoofdactiviteit (Ora et Labora) gewoon doorging. De eerste keuken uit 1626 was ondergebracht in de bestaande gebouwen van het Fontainken. Met de nieuwbouw van de zuidvleugel in 1643 werd de imposante getegelde keuken gemaakt in het oostelijk deel van de zuidvleugel. De binnenmuren zijn volledig bekleed met Delftse faience kinderspeltegels (zie verder).

In 1926 werd er een tweede keuken (met witte tegeltjes) bijgebouwd naar een ontwerp van architect Alphonse De Pauw (1867-1937). Waarom een tweede keuken? Er zijn vele redenen. De eerste is dat WO I veel schade in het gebouw had aangericht en een wederopbouw nodig was. Er was bovendien ook een aangroei van zusters en een nieuw katholiek elan. Tot slot beantwoordde de zeventiende-eeuwse keuken niet meer aan het nieuwe wereldbeeld waar functionele en praktische inrichtingen de norm zijn geworden, met gemakkelijker te onderhouden materialen en nieuwe technische apparaten. Bovendien was een moderne keuken een van de verleidingstechnieken om jonge vrouwen aan te trekken om in het klooster te treden. De wereld van symboliek en traditionele materialen heeft de baan moeten ruimen voor een nieuwe wereld van pragmatiek en comfort.





Zusters aan de afwas in de keuken.  
Tussen 1972 en 1980.  
Fotoarchief Sint-Godelieveabdij.

#### **Genius artefacti - Tegels met kinderspelen**

De aantrekkingskracht van de keuken wordt voor ons, postmodernen, in grote mate bepaald door de oude materialen, technieken, recepten en gerechten die als authentiek en nostalgisch ervaren worden. De *genius loci* van al dit keukengerei ligt in hun symbolische betekenis en in de poëtische kracht van de ambachtelijkheid. De wandtegels komen weliswaar van een fabriek, maar zijn toch met de hand stuk voor stuk geschilderd wat ze uniek maakt. Geen enkele lijkt op een andere. De fouten zijn variaties en nuances.

Op de wandtegels staan een 40-tal kinderspelen afgebeeld. Sommige spelen zijn nu nog bekend: bel-blazen, keislingeren (katapult), vliegeren, koorddans en z. Ze doen ons aan de kindertijd denken. Er zijn ook onbekende spelen zoals beugel, kolven, handjeplak, tiepelen. Deze onbekende spelen brengen ons nog verder in de meanders van het geheugen. Ze doen ons terugkeren naar een vagere, ongedefinieerde mythische tijd.

#### **Genius acti - Keukenzuster: vlees of geen vlees**

Op de tegeltekeningen vinden we ook stoutere spelen zoals pijl en boog en vogelvangen. En dit brengt ons weer naar de keuken en wat er in de potten gebeurt. De monastieke keuken was een sobere keuken en in principe stond er geen vlees op het menu. Op de navolging van deze regel werd door de bisschoppen in de visitatiecommissies streng gelet. Vele abdisen hebben anderzijds deze vegetarische regel milder geïnterpreteerd.

Abdis Godelieve Payers (+ 1553) heeft haar kloosterkeuken ten tijde van de Sint-Godelieveabdij in Gistel uitvoerig beschreven. De abdij had toen een keukenzuster en een keukenmeid. De abdij bakte haar eigen dagelijks brood. Op feestdagen werden krakelingen gekocht. Een veel voorkomend gebak was lijf-coecken (een soort peperkoek maar met roggemeel). Bij een inkleding en professie hoort een feestmaal en dan kwam er stevast vlees of vis op tafel. In het rekeningboek van abdis Katarina de la Coste (+ 1581) wordt een heel speciaal feestgerecht vermeld: een pastei van reiger. In die tijd mocht men nog met pijl en boog jagen op vogels (zoals we ook kunnen zien op de tegels).







In de bakkersoven maakten de zusters brood, taarten en hosties. Soms werden er taarten op bestelling gebakken voor bewoners uit de buurt of vrienden van de abdij. Fotoarchief Sint-Godelieveabdij

### Oven en bakoven

De oven is een van de oudste en belangrijkste toestellen van de keuken en geladen met symboliek en betekenis.

*“La nourriture doit passer dans le four de pierres avant d’être socialisée. Elle subit un traitement rituel comparable à une gestation.”*

Sophie CHAVE-DARTOEN in : Marie Claire BATAILLE-BENGUIGUI & Françoise COUSIN, op. cit.

De oven is ook onderworpen aan het traag maar continu transformatieproces waaraan de kloosters onderhevig zijn. In de zeventiende eeuw stond de oven niet in de keuken maar buiten. In de abdijsrekeningen lezen we dat meester-metselaar Michiel de Wachter in 1660 een nieuwe oven in de tuin moest metsen waarschijnlijk wegens brandgevaar. Nu staan de ovens in de keuken en staat er een volwaardige bakkersoven in de kelder.

### Genius incolae - Kelders en keldermeesters

De zuidervleugel is volledig onderkelderd. De kelder onder de keuken werd gebruikt als voorraadkelder en later als kelder voor de bakkerijoven. In een abdij is de verantwoordelijke voor het beheer van de voorraad van het klooster de *cellarius* of keldermeester, in vrouwenabdijs *cellaria* of keldermeesteres. De taken worden in de regel van Benedictus beschreven. Zij moest ervoor zorgen dat er steeds voldoende eten en drinken is voor de gemeenschap. Bij uitbreiding werd de *cellaria* ook verantwoordelijk gesteld voor het volledige financiële beheer van aankopen en verkopen en krijgt zij de naam *ecnome* of *provisores*.

De waren voor de kloosterkeuken werden aangekocht, door de zusters bereid of soms aan de abdij geschonken. De aankopen gebeurden meestal in de buurt en werden nauwkeurig in de rekeningboeken bijgehouden. Soms kocht de abdij producten in bij familie van één van de zusters. Dit leidde soms tot spanningen. Naast aankopen werd er op de site ook zelf geproduceerd. De Sint-Godelieveabdij in Brugge heeft een kleine boerderij met enkele koeien (en dus wat melkproducten) en wat kleinvee. De melk wordt in de frisse melkkelder bewaard. Op de abdijsite is er ook een boomgaard en werd een deel van het fruit opgelegd of tot confituur verwerkt. De zusters trokken zelf wijn op fles die in de kelder bewaard werd en ze lieten bier op de site brouwen.

Tot slot werden er soms ook voedingswaren geschonken. Abt vanden Zype (1577-1659), bezieler van de Sint-Godelieveabdij in Brugge, was gekend als een vrijgevig man. Elke week liet hij ter Boeverie een portie

verse vis afgeven voor de hele gemeenschap. Was er een zieke zuster dan liet hij medicijn brengen en ook vlees en wijn. Hij hield dat meer dan 20 jaar vol.

### Genius futurae - Herbestemmingsperspectieven: De symbolische keuken

De echte rijkdom van een klooster is dat ze zich inschrijft in een symbolische orde van Bijbelse voedselverhalen, regels en voorschriften. De symboliek van Het Laatste Avondmaal, het vasten, de Witte Donderdag, het delen en vermenigvuldigen van brood en de eucharistie zijn aanwezig in het dagelijkse kloosterleven en geven er een unieke geladenheid aan.

De herbestemming van de Sint-Godelieveabdij tot een horeca-activiteit is een evidente denkpiste. Maar als men de *genius loci* van de kloosterkeuken wil respecteren in zijn ware rijkdom, dan zal men de rijke symboliek mee in de bereiding moeten betrekken, want niet alleen het oog wil wat, ook de geest. Amen.



Postkaart met Dom Pérignon, gebaseerd op een schilderij van Armand Guéry.

### Een bekende *cellarius*

De benedictijnse monnik Dom Pérignon (1638-1715) was keldermeester in de abdij van Hautvillers. Hij is bekend geworden als pionier in champagnetechnieken. Nu nog brengt het champagnehuis Moët & Chandon een Cuvée de Prestiges uit onder de naam Dom Pérignon.

## 5. REFTER

### Genius habitationis – Theater van de stilte

De refter of refectarium is één van de grootste ruimtes in een abdij omdat de hele gemeenschap er samen moet kunnen eten. Het woord refter komt van het Latijn *reficere* dat herstellen betekent zowel in lichamelijke als geestelijke zin. De refter van de Sint-Godelieveabdij is toegankelijk via de waardevolle zuidelijke pandgang, dicht bij de keuken en voorzien van een tochtportaal in renaissancestijl. De zitbanken staan tegen de muur zodat iedereen naar het midden kijkt om één-op-één gesprekken te vermijden.

### Genius acti - Rafter regels

De kloosterklok luidt volgens het ritme van de koorgeboden en dagtaken. Als de bel het etensuur aangeeft trekken de zusters hun werkkledij uit en begeven ze zich naar de refter. Daar moeten ze zich houden aan de regels voor de refter die in de loop der tijden en afhankelijk van het regime bepaald door het kapittel konden evolueren. Een Benedictijnse maaltijd wordt volgens de Regel in stilte genoten en met mate. De zusters van de Sint-Godelieveabdij namen het ontbijt en het thee-uurtje in volledige stilte en het middag- en avondmaal onder het voorlezen van Bijbelse teksten vanuit een speciaal leesgestoelte. Vlees stond in principe niet op het menu. Was men door ziekte verplicht vlees te eten, dan moest men zich afzonderen achter een schutsel in de refter. Een bijzondere regel was het gebruik om tot 30 dagen na de begrafenis van een overleden medezuster, haar maaltijd nog op te dienen in de refter.

### Genius incolae - Zuster-opdienster & Gebarentaal

Om de stilte (het *silentium*) te respecteren en toch te kunnen communiceren als het nodig is, hebben de zusters van de Sint-Godelieveabdij allerlei systemen bedacht zoals het dienstenbord met aanduiding van wie welke taken moest uitvoeren en de gebarentaal. De gebarentaal werd reeds aangeleerd tijdens het



De kloostergebaren zijn deels gebaseerd op imitaties van bewegingen, deels op afspraken gemaakt in het klooster en deels overgenomen van bestaande gebarentalen zoals de Victoriaanse gebarentaal voor doofstommen.

noviciaat en is gebaseerd op de zogenaamde kloostergebaren, een reeks tekens die gebruikt werden in de Benedictijnse abdijen. Elke zuster had bovendien een eigen gebarennaam gebaseerd op een kenmerk van haar heilige en de voornaamste woorden konden in gebaren uitgedrukt worden. Zo konden de zusters bvb. in de refter, zonder de sereniteit van de stilte te doorbreken, aan een medezuster het brood vragen (door de uiteinden van twee wijsvingers tegen elkaar te plaatsen).



Op deze pagina uit een handboekje voor de zusters staat de uitleg voor de woorden in gebarentaal voor Mevrouw de abdis, voor de Prieuse en voor enkele zusters. Archief Sint-Godelieveabdij.



Maaltijd in stilte in de refter terwijl de zogenoemde lectrix ad mensam voorleest. Fotoarchief Sint-Godelieveabdij



Rafter nu © Alexander Dumarey-VRT-Markante plekken



Maaltijd in stilte in de refter. De zogenoemde servatrix ad mensam dient op. Fotoarchief Sint-Godelieveabdij



Tinwerk. Collectie Sint-Godelieveabdij

### Organogram

In het organogram van de refter kunnen we de volgende diensten onderscheiden. Er is de *Servatrix ad mensam* of zuster-opdienster, de *Lectrix ad mensam* of zuster die tijdens het middagmaal voorleest en de *Lectrix ad collationis* of zuster die tijdens het avondmaal voorleest.

### Genius artefacti – Tafelgerei = spiegel van de abdij

Het tafelgerei weerspiegelt vaak goed de graad van welstand van een huis of leefgemeenschap. In het Ancien Regime aten de lagere klassen rechtstreeks uit de pot, de middenklassen uit aardewerk en de hogere klasse gebruikte zilveren lepeltjes. Een analyse van het tafelgerei van de Sint-Godelieveabdij geeft ook goed haar globale positionering weer. Soberheid, geen luxe, maar wel kwaliteit en duurzaamheid, conform de monastieke traditie.

*“In de 17<sup>de</sup> en 18<sup>de</sup> eeuw wordt er in kloostergemeenschappen, waar er een grote materiële soberheid heerst, minder snel het vrij dure glas gekocht. Men stelde zich tevreden met drinken schenkgerei in steengoed, faience, aardewerk of eenvoudig glas. Rijkelijk versierde glazen zijn meestal het gevolg van een schenking of aangekocht voor een unieke, feestelijke gelegenheid.”*

Mariette JACOBS, Glazen voorwerpen uit de Sint-Godelieveabdij, in : Anselm HOSTE, Brigitte BEERNAERT e.a., De Sint-Godelieveabdij te Brugge, op. cit., p. 171

In de bescheiden glascollectie vinden we naast de wijn-, jenever- en likeurglazen ook een aantal glazen ampullen gebruikt in de eucharistieviering. Een blik op de collectie flessen en de kloosterrekeningen levert interessante inzichten op. In de 18<sup>de</sup> eeuw consumeerden de zusters een goede 100 flessen wijn per jaar. Het was vnl. zoete witte wijn van Tours en een beetje Bordeaux die de gemeenschap zelf op fles trok.

Dit lijkt misschien veel, maar we mogen niet vergeten dat vroeger het water niet zo drinkbaar was en dat koffie en thee lange tijd luxeproducten waren. Bier werd door de zusters dan ook gedronken en ter plaatse gebrouwen.

Naast de glascollectie bezit de Sint-Godelieveabdij ook een vrij grote en belangrijke collectie tinwerk. Voornamelijk voor dagelijks gebruik (borden, kommen, drinkbekers). Opmerkelijk daarbij is dat het tinnen gerei hersteld of vergoten werd. Geen wegwerpgerei maar duurzaam hergebruikt en voorzien van een huiskerk.

*“Zoals bij alle kloostergemeenschappen wordt het tinwerk gemerkt met een huiskerk. In een ompareld ovaal wordt de heilige Godelieve, met nimbus, gewurgd met een doek door twee beulen.”*

Frank Goddeeris, Het eertijds gebruikte en bewaarde tin van de Sint-Godelieveabdij in Brugge, in : Anselm HOSTE, Brigitte BEERNAERT e.a., op. cit., p. 139.



Leonardo da Vinci (1452-1519), Het Laatste Avondmaal

### Genius loci - Ascese en culinaire rituelen

In alle culturen en tijdperken bestaan er regels en rituelen voor het eten. Bepaalde etenswaren mogen niet (bv. varkensvlees) of op bepaalde momenten (vrijdag, vasten) mag er niet of moet er gelimiteerd gegeten worden. In een klooster wordt algemeen een strenge voedselascese aangehouden omdat dit past bij de leefregel van armoede en vroomheid, die de spiritualiteit en gebed stimuleert.

Zoals de meeste ruimtes in een abdij heeft de refter naast een materiële ook een spirituele betekenis. Die wordt in de eerste plaats bepaald door de regel van Benedictus die voorschrijft dat er in stilte moet gegeten worden. In een kloosterrefter zijn de Bijbelse connotaties ook nooit ver weg. De symboliek van het brood en wijn delen, het Laatste avondmaal en de heilige communie horen bij de christelijke traditie en de zingeving van de refter. De heilige Godelieve gaf het weinige voedsel dat ze kreeg van haar stiefamilie weg aan de armen.

Sommige zusters gingen zeer ver in de voedselascese. Abdis Aldegonde Andries (1647-1718) wordt in het archiefregister een voorbeeld van ootmoed genoemd. Wat slecht en verworpen was (van spijs en drank) achtte zij nog goed genoeg voor haar.

### Genius futurae - Reflecties over herbestemming van onze eetcultuur

In de geschiedenis van de abdij werd er voortdurend verbouwd en herbestemd in functie van de zich wijzigende behoeften en maatschappelijke verplichtingen.

Momenteel neemt de belangstelling voor een reflectie rond voeding, rituelen en collectieve maaltijden terug toe, niet alleen vanuit religieuze motieven maar ook vanuit Wereldburgerzin en een vagere, aardse sacraliteit. Initiatieven als *Pain Quotidien*, *Tournée Minérale* en de *Dagen Zonder Vlees* ritualiseren en mediatiseren deze tendensen. Ascese en voedselbedeling wordt *Slow food with low footprint*.

### Gastvrijheid 2. Eten in een klooster.

Zo werden er op bepaalde momenten andere ruimtes tijdelijk als refter gebruikt. Dit heeft te maken met het belang dat de Benedictijnen hechten aan gastvrijheid. Zo vinden we in de abdij-inkomsten allerlei vormen van gasten die de maaltijden mee gebruikten (ook commensalen of kostgangers genoemd) of in een stelsel van vol pension verbleven (pensionaressen).

Om aan de kritiek van het maatschappelijk onnutte van contemplatieve ordes te ontkomen hebben de zusters tijdens het Hollands Bewind een systeem van Tafelriegen ingevoerd. Dit waren dames, meestal van de Brugse adel, die tegen betaling gedurende enkele maanden in de abdij konden verblijven in een stelsel van vol pension.

Organisatorisch was dit een moeilijk gegeven omdat de zusters en de gasten gescheiden moesten worden. De regels van het slot bleven immers gelden. Zo kon een ontbijt klaargezet worden in een spreekkamer. Of werd één van de andere grotere zalen als refter gebruikt voor gasten of leerlingen zodat de zusters en de gasten gescheiden konden eten. Systemen vergelijkbaar met B&B, tijdelijk verblijf en *artist in residence*.

## 7. KAPITTELZAAL

In de kapittelzaal of kapittelhuis komen de kloosterlingen op geregeld tijdstip samen om de organisatie van het dagelijks leven in de gemeenschap te bespreken en te plannen. De kapittelzaal wordt ook gebruikt voor het geven van onderricht of om samen te bidden. In sommige abdijen werden de abten (abdisen) begraven in de kapittelzaal.



### **Genius habitationis - Minimalisme**

In 1885 ontwerpt architect Jean-Baptiste Bethune (1821-1894) de noordelijke pandgang met een nieuwe kapittelzaal en zes cellen voor een noviciaat. De plafonds van de kapittelzaal zijn vrij laag om de horizontale relatie met God te onderlijnen, terwijl de plafonds in de kerk hoog zijn om de spirituele relatie met God te benadrukken.

De inrichting van de kapittelzaal van de Sint-Godelieveabdij is zeer sober met de houten banken tegen de muren en centraal de troon van de abdis, tegen de muur in de lengte van de zaal.

### **Genius loci - Democratisch overleg**

Oorspronkelijk werd de bijeenkomst steeds begonnen met het voorlezen van een hoofdstuk of kapittel uit de Regel van Benedictus, gevolgd door een commentaar van moeder-overste, vandaar de naam Kapittelzaal. Op de agenda staan onderwerpen als intredes van nieuwe zusters, speciale vieringen, dodenherdenkingen, maar ook verdeling van taken, tuchtproblemen, nieuws van de bisschop, bezoek van de visitatiecommissie, enz. Alle aanwezige koorzusters nemen deel aan dit kapittel. Als er gestemd moet worden, heeft ieder één stem.

*Het houten interieur van de kapittelzaal werd verwoest in de Eerste Wereldoorlog en heringericht met de hulp van de schrijnwerkerij van de abdij van Zevenkerken.  
Fotoarchief Sint-Godelieveabdij*



*Jean Fouquet (ca. 1420-1481) schilderde Sint-Bernardus die zijn broeders in de kapittelzaal toespreekt. Musée Condé, Frankrijk.*

### **Genius incolae - Organogram van een klooster**

Een abdij heeft een grote autonomie in de manier waarop ze het gemeenschapsleven organiseert. Een abdij wordt geleid door de abdis of moeder-overste (geestelijk leidster) met de priores administratrix (zakelijk leidster) als rechterhand. Alle zusters hebben een specifieke functie. Ten tijde van abdis Godelieve Van Vynckt (1863-1927) staan de volgende functies vermeld in het registerboek: 2 Portiersters – Een Keukenzuster met hulp – Een Keldermeesteres (verantwoordelijk voor de keuken en inkopen) en Hulp- Keldermeesteres – De Kosterin – De Ziekenzuster – De Novitiemeesteres (verantwoordelijk voor de novicen) – 2 Orgelistes– De Archivaris – De Cronista (kroniekschrijfster) – Meerdere Zusters waren verantwoordelijk voor het linnen, naaiwerk, kleermaakster, wasserij en het werk in de tuinen. Daarnaast moest de abdis in het organogram ook rekening houden en leiding geven aan de novicen, de tijdelijke gasten (commensalen) en het personeel (hovenier, boer, meid). Een complexe planning.



De kapittelzaal van de Franse benedictijnse abdij in Fontevraud is één van de grootste en merkwaardigste kapittelzalen ter wereld, met zes zuilen eindigend in een kapiteel. De ruimte wordt zo verdeeld in twaalf traveeën refererend naar de twaalf apostelen, twaalf maanden en twaalf uren in een dag. De kapittelzaal van Fontevraud functioneerde ook als rechtszaal voor het klooster. Wikimedia Commons.

### Visitatie

In de Kapittelzaal werden ook de problemen rond tucht en discipline besproken en indien nodig voor de hele gemeenschap bestraft. De uitdrukking 'iemand kapittelen' of het publiekelijk bespreken en bestraffen van iemands fouten, is hieruit voortgekomen.

Na een visitatie van de gemeenschap van de Sint-Godelieveabdij in 1937, formuleert kanunnik Dorsan Reynaert in niet mis te verstane woorden de tuchtproblemen van zuster Marie-Jeanne, zijnde de ongehoorzaamheid aan de abdis.

*“Ge moet in uwe Oversten God zien. Ge moet veel godvruchtiger zijn en stoppen uw Overste te kritikeren. ... Indien uw gedrag niet verandert zullen wij verplicht zijn u de afsnijding van het kloosterleven op te leggen.”*

Verder herinnert de visitator de andere zusters eraan dat ze de gordijnen voor het hek moeten toedoen als er mensen in de kerk zijn om niet gezien te worden. De zusters leven immers in een slotklooster.

### Genius artefacti - Dienstenbord

In het kapittel worden o.a. de taken besproken die de zusters moeten doen tijdens of ter voorbereiding van de koorgebeden. Maar hoe doe je dit in een slotklooster waar het silentium (of de regel van de stilte) heerst? Wel, de zusters gebruiken hiervoor het Dienstenbord. Op dit bord wordt aangeduid welke zuster in de kerk moet voorzingen (*Intonatrix*), wie de kaarsen moet aansteken (zuster *ad candelas*), wie de maaltijden in de refter moet bedienen (*Servatrix ad mensam*), enz.

### Genius futurae - Herbestemmingsperspectieven

Het belangrijkste aan de kapittelzaal van de Sint-Godelieveabdij is niet de architectuur, noch de inrichting van de ruimte. Het belangrijkste om mee te nemen in de reflectie over de herbestemming van de *genius loci* van deze deelruimte, is het sociologisch principe van het kapittel als horizontaal, democratisch organisatieprincipe.

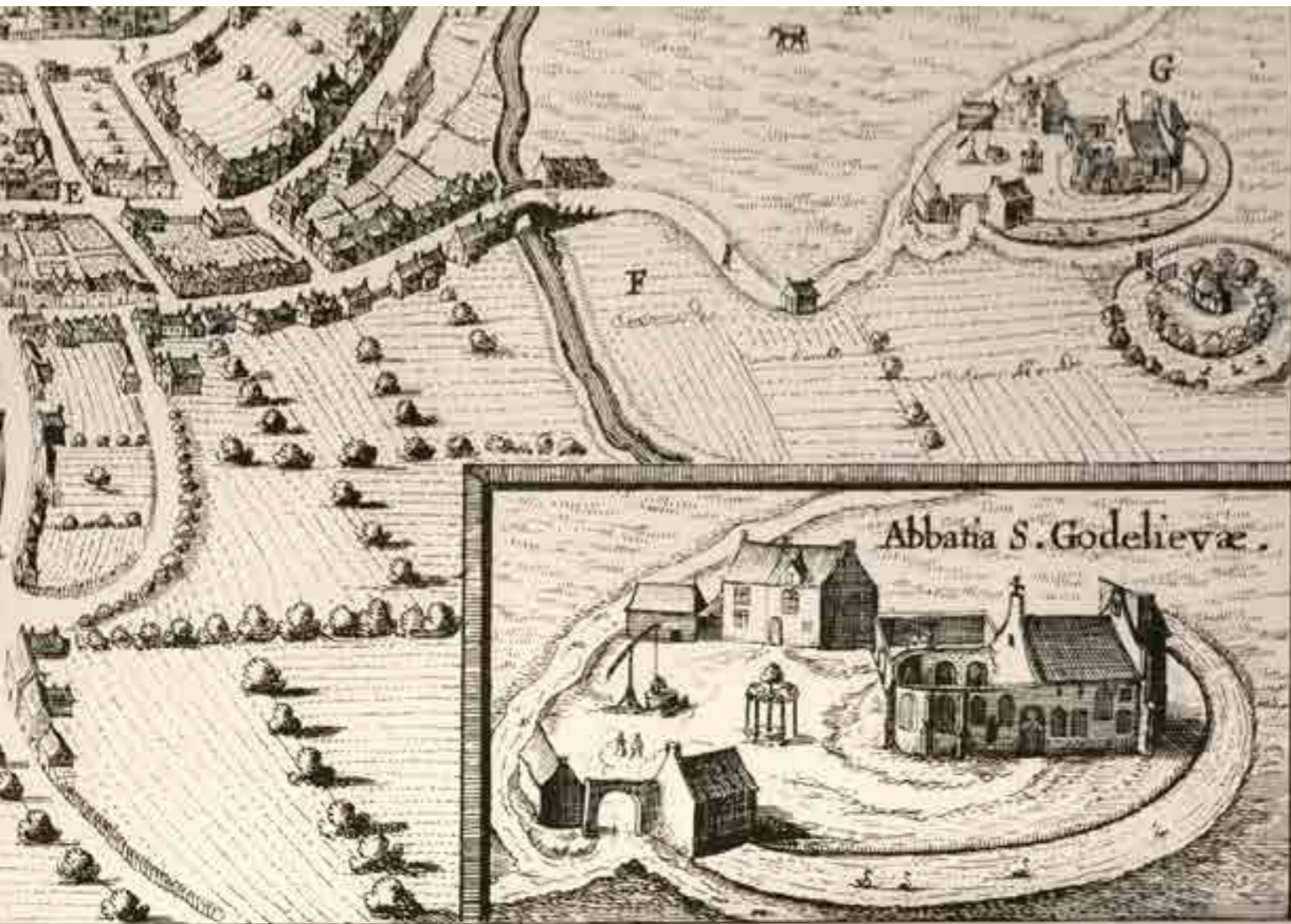
In het kapittel had iedereen zijn/haar zegje. Het reflecteren, actualiseren en translateren van de immateriële aspecten van het abdielven zijn een even grote bron van inspiratie als de materiële. Het idee van het kapittel uitwerken als organisatievorm voor herbestemming is boeiend en inspirerend.



Bord met aankondigingen welke zuster welke diensten moest vervullen. Collectie Sint-Godelieveabdij.

## 8. DE WERKPLAATSEN

Volgens het benedictijnse ideaal van *Ora et Labora* (Bid en werk) wisselen kloosterlingen uren van gebed af met werk. Het werk moet voldoende levensmiddelen of inkomsten opbrengen om de kloosterlingen hun contemplatieve roeping te kunnen laten volbrengen. Maar welk werk doen de zusters juist en wat zijn de voornaamste inkomstenbronnen en werkplaatsen? Natuurlijk waren de inkomsten van de abdij zeer onderhevig aan slechte oogsten, oorlogen, revoluties, epidemieën, enz. In bepaalde periodes werd zelfs een numerus clausus ingevoerd door de overheid zodat het aantal monialen niet meer kon stijgen, hetgeen de inkomsten deed dalen want elke ingetredene zuster bracht een bruidsschat mee. Kortom: wat waren de voornaamste bronnen van inkomsten van de Sint-Godelieveabdij vroeger en kunnen deze activiteiten op één of andere wijze nog plaats vinden in de toekomst?



Het landboek van 1547 somt de eigendommen van de Sint-Godelieveabdij te Gistel op en besluit dat de abdij toen meer dan 200 hectaren aan eigendommen had, verspreid over 11 parochies.



Bul van paus Pius IX, uitgevaardigd op 24 juni 1870, waarmee alle religieuzen en gelovigen een aflat (kwijschelding van zonde) kunnen verdienen tijdens het feest van Sint-Godelieve en de zeven daaropvolgende dagen.

### 1<sup>ste</sup> bron van inkomsten – Rentes en tienden

De Sint-Godelieveabdij heeft in de middeleeuwen van de grafelijke overheid het recht verworven om rentes en tienden te heffen op de gronden die zij verpachtte. Dit was tot aan de Franse Revolutie de voornaamste bron van inkomsten. De ontvanger was verantwoordelijk voor het innen van deze inkomsten in naam van de abdij. In het abdijsarchief met alle charters, akten en landboeken lag de schatkamer van de abdij bevat.

### 1<sup>ste</sup> Herbestemmingsreflectie – Pachten en archief actualiseren

Heeft de abdij nog gronden en eigendommen die ze (deels) kan verpachten of verhuren? Kunnen de kerk, het klooster of deelruimtes verhuurd worden? Kan er een werking opgezet worden rond de archieven en de bibliotheek om er een levend erfgoedcentrum of kalligrafische school van te maken?

### 2<sup>de</sup> bron van inkomsten – Gedenkmissen

Volgens de Rooms-Katholieke leer kunnen zonden worden vergeven. Dit kan door te bidden of op bedevaart te gaan of dit door anderen te laten doen. In het Ancien Regime was het gebruikelijk bij de rijken om speciale missen en processies te laten uitvoeren of anderen te laten bidden voor hun zielenheil in een gedachtenismis. Gegoede burgers konden speciale vieringen vragen met vernoeming van hun naam in de mis, extra klokkengelui bestellen, polyfone zangen en dies meer. Hiervoor moest wel een aanzienlijke som geld betaald worden. Het doel van dergelijke religieuze investeringen was om de louteringstijd van hun zielen te verkorten. In de obituariï werden de namen geregistreerd van de weldoeners die donaties gaven voor de vieringen.

*“Eén van de meest exclusieve versies van herdenkingsdienst was de eeuwigdurende kapelanie. Weldoeners gaven royale sommen aan kerken en kloosters zodat er dagelijks en voor altijd, vieringen zouden worden gehouden voor hun zielenheil, op speciaal daarvoor gereserveerde altaren. Enkel uitzonderlijk gefortuneerde mensen konden zich dergelijke kapelanie veroorloven, terwijl de gewone memorieviering binnen het financiële bereik van een minder exclusief cliënteel viel.”*



Naaiatelier. Fotoarchief Sint-Godelieveabdij.

Jan DUMOLYN (red.), Andrew BROWN (red.), BRUGGE. Een middeleeuwse metropool, op. cit., p. 219 seq. Brugge, op. cit., p. 171

Verdere diepgaande studie over de inkomsten van de abdij in de voorbije eeuwen zouden ook moeten kunnen nagaan of in bepaalde periodes het afstaan van relieken aan andere kerken of religieuze instellingen niet alleen devotie en verspreiding van het geloof als motieven had maar ook voor de abdij een directe of indirecte bron van inkomsten heeft betekend.

### 2<sup>de</sup> herbestemmingsreflectie

Kan de kerk gehuurd worden voor huwelijken en ceremonieën, koren of muzikale optredens, presentaties en voorstellingen? Brugge Foundation heeft een aantal van deze activiteiten reeds uitgetoetst. Deze ervaring moet in het herbestemmingsproces opgenomen worden.

### 3<sup>de</sup> bron van inkomsten – De boerderij

De eigen hofstede zorgt ook voor inkomsten of producten in natura. De boerderij van de Sint-Godelieveabdij in Gistel bezat in 1562 enkele paarden, 50 schapen, wat zwijnen, koeien, een vette os en wat gronden. In de oogstperiode trok de abdij heel wat dagloners aan die zich tijdelijk te Gistel vestigden. De economie van de abdij mocht als kleine bijverdienste de huiden van de paarden, koeien en schapen verkopen op de markt in Jabbeke.

De boerderij in Brugge was veel kleiner en had alleen een paar stallen voor koeien, een muilezel en/of paard (voor transport van de goederen, personenvervoer en aandrijving van de rosmolen), wat konijnen en een ren voor pluimvee

voor vlees, gevogelte en melkproducten. De boomgaard zorgde voor fruit voor confituren en taarten, en de moestuinen leveren de groenten voor de hoofdmaaltijden. Alcoholvrij bier werd zelf gebrouwen en wijn gebotteld.

### 3<sup>de</sup> herbestemmingsreflectie

Kunnen de boerderij en de tuinen herbestemd worden tot stadstuinen met een sociale of ecologische achtergrond en toch duurzaam en rendabel zijn? Geen grondspeculatie, maar ook geen verlieslatende hoven. Slow food. Wat is de evaluatie van het Brugge Foundation experiment met het rijpen van kaas in de abdijkelders en de verkoop van Godelieve abdijbier?



Zicht op de boerderij van de Sint-Godelieveabdij. Beeldbank Brugge. Fotograaf: Arthur Brusselle. 1930.

### 4<sup>de</sup> bron van inkomsten – Gastenverblijf

De Sint-Godelieveabdij te Gistel had vanaf 1460 een school met commensalen. Het waren aanvankelijk dochters van adel die hun bedienden meebrachten. Het woord commensalen is afkomstig van het Latijns *mensa* (tafel) en betekent disgenoot. De kinderen betaalden een tafelgeld.

*“De Benedictinessen bezitten een rijke traditie in zake jeugdonderwijs. Oorspronkelijk werd alleen onderwijs verstrekt aan meisjes die aan het klooster waren opgedragen. In de Middeleeuwen worden meisjes zeer jong, veelal voor 6 jaar, aan de Benedictinessen toevertrouwd. Dit waren kinderen die van bij de geboorte door hun ouders aan God waren opgedragen. Het was niet ongewoon dat monniken, wereldlijke priesters en leken in de abdijschool van de Benedictinessen kwamen lesgeven. De rekeningen van 1460-1461 spreken over een 20-tal leerlingen met een maximum van 50 in 1570, die les volgen te Gistel.”*

Anselm HOSTE, De Sint-Godelieveabdij te Gistel tijdens het abbatiaat van Katarina de la Coste (†1581), s.l., 1973, p. 19-20.

Van 1808 tot 1817 hebben de zusters in Brugge ook een school ingericht. Nadien hebben ze een tijd *Tafelirighen* ontvangen. Dit waren Brugse adellijke dames die in het klooster op

retraite kwamen in vol pension. In de jaren zestig werd nog een tijdlang een peda bestuurd en koten voor studentinnen.

Een andere vorm van inkomsten was de bruidsschat die de zusters meebrachten bij hun intrede. Theoloog Geert Delbeke schrijft in zijn boek *Het geld van de kerk*: *“Wie vandaag het klooster binnen gaat, moet geen bruidsschat meer betalen. Vroeger was dat anders. Twintig jaar geleden (1980 nvdv) werd aan elke karmelietes nog 200.000 frank (5.000 euro) aangerekend om ‘binnen’ te mogen.”*

### 4<sup>de</sup> herbestemmingsreflectie – B&B

Als we de commensalen activiteit naar het heden vertalen zitten we in het gedachtegoed van een B&B en verhuur op korte termijn al dan niet gecombineerd met half pension principes. Of kan er terug onderrecht gegeven worden in kalligrafie, verluchting en andere grafische technieken maar op een hedendaagse, digitale wijze? Is er in de Sint-Godelieveabdij plaats voor een eigentijds scriptorium?

Een heel andere herbestemmingsassociatie loopt van Sint-Godelieve als martelares van mannengeweld tot herbestemming van de abdij tot vluchthuis, vrouwenopvang of een veilig verblijf voor alleenreizende vrouwen.



Fabricatie van hosties. Foto Walter Baes. Fotoverzameling Stadsarchief Brugge. 1975.

### 5<sup>de</sup> bron van inkomsten - Naaiateliers

In 1633 werd op de verdieping van het ingangsgebouw een atelier opgericht dat door de zusters *Virgo Virginum* genoemd werd en wat prozaïscher, 't Labeur. In de twintigste eeuw haalden de zusters hun inkomsten door het liturgisch textiel van vele kerken en kloosters in Brugge en omstreken te confectioneren, herstellen, wassen en strijken en het bereiden van hosties.



In de collectie huisraad van de Sint-Godelieveabdij zitten tal van strijkijzers, strijkrollen en strijkmachines. Het strijken van liturgisch textiel was een bron van inkomsten.



Zicht op het naaiatelier van de Sint-Godelieveabdij. Beeldbank Brugge. Fotografie: Arthur Brusselle. 1930.

### 5<sup>de</sup> herbestemmingsreflectie – Fashion store Virgo Virginum

Naaien is terug hip en ambachtelijk textiel is terug in, cfr. Handmade Brugge.

Kunnen de naaiateliers in de abdij omgebouwd worden tot gespecialiseerde kledingzaken voor liturgische mode? Kunnen Vlaamse modeontwerpers een speciale collectie

ontwerpen voor de herbestemde Sint-Godelieveabdij? Kan het Godelieve-mirakel van het Hemd zonder Naden inspireren tot een zinvol fashion winkelgebeuren?

#### Een nieuwe toekomst

In 2013 waren de verminderende inkomstenstromen echter helemaal opgedroogd, bleven de vaste kosten

doorlopen en besloten de zusters zich terug te trekken in het klooster Vogelzang, hun abdij in vertrouwen overlatend aan de Brugge Foundation en Toerisme Vlaanderen, biddend voor een nieuwe toekomst voor hun eeuwenlang gekoesterd patrimonium.

### Finale herbestemmingsmijnering – Winsteconomie versus Zinseconomie

Religieus erfgoed herbestemmen gaat niet enkel om verbouwen, zelfs niet in de eerste plaats om materiële ingrepen. De *genius loci* van een abdij behelst ook alle immateriële aspecten die even goed herbestemd of geïnterpreteerd en geactualiseerd kunnen worden als de muren, deuren en plafonds. Een organisatievorm zoals het kapittel, een relatie met de buurt, een stabiel economisch model kunnen eveneens de herbestemming inspireren.

In een spraakmakend artikel in de krant L'Echo met de titel 'Et si Milton Friedman avait tort et les trappistes d'Orval raison?' nodigt de redacteur politici en ondernemers uit om de voordelen van de kapitalistische winsteconomie te vergelijken met de voordelen van een duurzame welzijnseconomie zoals die bestaat in sommige abdijen. We vatten de filosofie van de paters over hun bierproductie kort samen.

*“Notre croissance à Orval est consciemment limitée à 2% par an. C'est sain pour maintenir la performance de l'entreprise, pour assurer nos investissements et garder la motivation de notre personnel. Les moines trappistes ne cherchent pas le profit des théories économiques classiques à la Milton Friedman. Ils cherchent la durabilité économique et la stabilité dans la tradition de Saint-Benoît. Une gestion de valeurs spirituelles, éthiques et écologiques au lieu d'une logique capitaliste mais cannibale. N'est-ce pas là une gestion de bons pères et la préfiguration d'une économie du XXI<sup>e</sup> siècle ?”*

Laurent FABRI in L'Echo, 9 octobre 2019

De herbestemming van de Sint-Godelieveabdij moet levensvatbaar zijn en dus over voldoende terugkerende, financiële middelen kunnen beschikken. Dit kan perfect binnen een Benedictijnse perspectief zoals ook Rik Donckels aantoonde in zijn boek *De regel van Benedictus & KMO's*. We associëren deze herbestemming met het Donut model (zie hieronder) waar het economische, het sociale en het ecologische samen gaan in een 'stabiel' model.



Herbestemmen is ook het Donut model herlezen met de bril van Benedictus of omgekeerd.





## 9. BIBLIOTHEEK

Wat is typisch voor een kloosterbibliotheek? Verschilt een vrouwelijke kloosterbibliotheek van een mannelijke? En zit de *genius loci* van de Sint-Godelieve bibliotheek in de architectuur van de bibliotheek, in de collectie, in de kasten of in het gebruik van de bibliotheek?

### **Genius habitationis - Gedecentraliseerde bibliotheek**

De architectuur van de Sint-Godelieveabdijbibliotheek is zeer bescheiden. Het is een gewoon lokaal, niet te vergelijken met de oude prestige-architectuur zoals de Stiftsbibliotheek van Sankt Gallen in Zwitserland of de norbertijnenbibliotheek van Parcum in Leuven.

Voor de Sint-Godelieveabdij kunnen we ook niet spreken van één bibliotheek daar ze verspreid is over het hele klooster. De grote bibliotheek (foto hiernaast) en het archief bevinden zich in de noordelijke pandgang.

Er staat een liturgische bibliotheek in de sacristie. De *cellarius* volgt de keukenbibliotheek, de ziekenzuster raadpleegt de farmaciebibliotheek en er is een boekenkast voor de refector. Een instructie bibliotheek voor de novicen en een privébibliotheek voor de abdis vervolledigen het rijtje. Elke bibliotheek is verschillend van inhoud en situeert zich ook op een verschillende plaats. De boeken zijn daar waar ze gebruikt worden. De Sint-Godelieveabdijbibliotheek is geen omvangrijke, mannelijke studiebibliotheek maar een praktische bibliotheek en dat is één van de kenmerken van de ziel van deze plek.

### **Bibliotheekkasten**

De grote bibliotheek is voorzien van eikenhouten boekenkasten op blokpoten. In sommige kasten is het onderste deel centraal opengewerkt met een bureau, met briefpanelen, deurtjes en lades met kruismotief. Het bovenste stuk bestaat uit stijlen waartussen zes glazen deuren met spitsboogmotief en een scharnierbare plank waarachter kleine lades. Bescheiden en functioneel meubilair zoals de abdij.



*Studeerkamer  
en bibliotheek van  
de abdis. Fotoarchief  
Sint-Godelieveabdij*



Herman Nieg (1849-1928) schildert Sint-Benedictus die zijn Regula Benedicti schrijft, ongetwijfeld het belangrijkste boek in de bibliotheek van de Sint-Godelieveabdij.

### Genius artefacti – Zesvoudige boekencollectie

Daar waar een grote kloosterbibliotheek snel enkele tienduizenden boeken bevat is de omvang van de Sint-Godelieveabdijcollectie veel bescheidener. De bibliotheek bezit 20 oude handschriften en ongeveer 2600 oude drukken uit de 16<sup>de</sup> tot 18<sup>de</sup> eeuw, waaronder 2 incunabelen, 5 postincunabelen en 100 titels uit 1540-1600. De basis van de boekencollectie is de bibliotheek die bewaard werd in de abdij van Gistel, aangevuld met aankopen en schenkingen. Het gaat om overwegend religieuze literatuur, met veel aandacht voor benedictijnse geschiedenis en spiritualiteit.

De Benedictijner spiritualiteit is aanwezig door vertalingen en commentaren op de Regel van Benedictus ongetwijfeld het voornaamste boek in de bibliotheek. De schrijvers uit de Jezuïetenorde zijn ook talrijk



Miniatuur van Vincent van Beauvais bezig met het schrijven van de encyclopedie Speculum Historiale. Brugge ca. 1478.

vertegenwoordigd o.a. met enkele werken van mystici. De Franciscaanse schrijvers hebben de bibliotheek verrijkt met degelijke meditatielectuur. Speciale vermelding verdienen de gebeds- en meditatieboeken voor het maken van een 'geestelijke kribbe' of een 'geestelijke reis'.

De liturgische boeken voor de mis (missaal, Evangeliarium, Lectorium...), voor de processie en de gezangen (antiphonarium, responsorium, hymnarium) bevinden zich in de sacristie.

Het bescheiden karakter van de bibliotheek is ook te zien in het formaat van de boeken. Het zijn meestal kleine werken van papierformaat duodecimo (12,5cm hoog) of octavo (17 tot 24cm hoog), bijna geen grote formaten zoals kwarto's of folio's. De boeken bevatten meestal eigendomskenmerken (ex libris) of bijzondere opdrachten.

### Genius acti - Gebruik van de bibliotheek

De boeken van de Sint-Godelieveabdijbibliotheek dienen in de eerste plaats om te gebruiken. Maar gebruiken voor welk doel? Horen boeken bij de wereld van de wetenschap of bij die van het geloof? David N. Bell wijst in zijn artikel 'Spirituality and scholarship' terecht op de spanning tussen geloof en weten. Kennis en wetenschap bevraagt de wereld, maar wat wanneer die kennis ook het geloof in vraag stelt? *Scientia vincere tenebras?* Moeten de boeken de zusters aanzetten om meer hun verstand te volgen of hun hart? Geldt het aforisme van Blaise Pascal 'Le cœur a ses raisons que la raison ne connaît point' ook voor het geloof? Het antwoord zit in de werking.

De Sint-Godelieveabdijbibliotheek is geen intellectuele bibliotheek, maar een devotionele bibliotheek. De boeken worden gebruikt voor de liturgische vieringen, voor het zingen van de psalmen, voor genezing, voor keukenrecepten en voor de individuele meditatie en contemplatie. Het archief daarentegen is juridisch en economisch. Het bevat de belangrijke akten zoals de rekeningboeken (inkomsten en uitgaven), registerboeken, visitatiecharters, *cartularia* (eigendommen), kaartboeken en *obituaria* (gedenkbok voor overleden personen). Het boekenarchief wordt door de zuster-archivaris nauwgezet bijgehouden daar het de bewijsstukken bevat van hun bezittingen.

Ook al was Brugge gekend voor zijn boekproductie, dit is nooit een belangrijke activiteit van de Sint-Godelieveabdij geweest. Een uitgebouwd scriptorium met professionele kopiisten, vertalers, tekenaars en verluchtters is er in de Sint-Godelieveabdijbibliotheek nooit geweest. In de beginperiode is er weliswaar sprake van een bescheiden scriptorium en zijn een beperkt aantal occasionele en individuele geschriften van zusters bewaard, de abdij heeft hierin nooit een traditie ontwikkeld.

### Spiritualiteit van de bibliotheek – Spiegel van de abdij

De bib van Sint-Godelieve is noch qua architectuur noch qua collectie exceptioneel. Het specifieke van de Sint-Godelieveabdij zit in het ritueel gebruik van de boeken. De bibliotheek past perfect bij de identiteit van het klooster en vertelt iets over haar ziel. De waarde van de abdijbibliotheek ligt in haar representatieve waarde.

*“De bibliotheek van de Sint-Godelieveabdij weerspiegelt het religieus leven gedurende een tijdspanne van ruim 350 jaar. De bibliotheek van de Godelieveabdij mag daarom als bijzonder representatief bestempeld worden. Niet zozeer het aantal dan wel de kwalitatief zorgvuldig uitgekozen boekwerken getuigen van een intense godsvrucht en een hooggestemd kloosterideaal.”*

Mark Goetinck, Uit de oude boekerij van de Godelieveabdij in Brugge. Beknopte beschrijving van de gedrukte werken met ex-libris van vóór 1700. in: Anselm HOSTE, Brigitte BEERNAERT e.a., De Sint-Godelieveabdij te Brugge, op. cit., pp. 191-217

### Wiegendruk

Een incunabel of wiegendruk is een boek dat gezet is met losse letters en gedrukt vóór 1 januari 1501 in Europa. Het woord stamt van het Latijnse *incunabula* dat *windsels* (om een baby mee in te bakken) of *luier* betekent. Wiegendruk betekent dus: *uit de babytijd van de boekdrukkunst*.

### Lectio divina

Naast de gezamenlijke koorgebeden is de individuele lezing van Bijbelse geschriften erg belangrijk voor een kloosterling. De *lectio divina* is een spirituele praktijk waarbij Gods Woord aandachtig en indringend wordt gelezen. Geen cursus snellezen. De *lectio divina* is een

kerngegeven in het contemplatieve kloosterleven. Het is een meditatieve lectuur omdat het niet enkel gaat om het verstandelijk begrijpen van de tekst, maar om het aandachtig internaliseren van de betekenis van de tekst. Kloosterlingen spreken over aandachtig herkauwen van de tekst: *Ruminatio*.

### Genius futurae - Herbestemming en toekomst van de bibliotheek

Bij de herbestemming van de bibliotheek van de Sint-Godelieveabdij zijn er een viertal perspectieven te exploreren.

*Verdere studie.* Een volledige inventarisatie en studie van de bibliotheek als ensemble zou zeker bijdragen tot de beveiliging en de toegankelijkheid.

*Ontsluiting van de bibliotheek in situ.* De bibliotheek van Sint-Godelieve bestaat niet meer ter plaatse en is verdeeld over verschillende locaties. Mark Goetinck, die we hierboven citeerden, pleit om uit te zoeken waar de boeken juist zitten (Sint-Andriesabdij Zevenkerken, Grootseminarie en Bisdom Brugge, abdij van Dendermonde, Ruusbroeckgenootschap Antwerpen, KADOC Leuven...) om daarna de oude bibliotheek ter plaatse te reconstrueren.



Initiatieven als Sacred Books / Secret Libraries, hier in het Engels klooster in Brugge, zijn boeiend. De bibliotheek van de Sint-Godelieveabdij verdient een plaats in dit netwerk.



Zusters reciteren psalmen tijdens het koorgebed. Fotoarchief Sint-Godelieveabdij.

Restauratie van de bibliotheekruimte incl. schimmelbehandeling en opfrisbeurt van de boekenkasten.

*Reactiveren van de bibliotheekproductie.* Casper Staal, oud-conservator van het Museum Catharijneconvent in Utrecht zei dat de beste manier van conserveren van een collectie... het gebruik ervan is. Zodra de bibliotheek terug gereconstrueerd en ter plaatse ontsloten is, moeten er nieuwe activiteiten ontwikkeld worden. Ateliers kalligrafie, workshops boekbinden, iconologische studies.

*Samenwerking met Brugse stadsdiensten.* Brugge is steeds een centrum van boeknijverheid geweest.

## 10. ZIEKENZAAL

De ziekenzorg in een plattelandsabdij verschilt van die in een stadsklooster. Abdijen op het platteland hebben doorgaans een apart gastenkwartier met een grote ziekenzaal, een kruidentuin, een apotheek en een gescheiden keuken en refter. In een stadsklooster is dit doorgaans veel kleiner daar er in de buurt meestal voldoende ziekenhuizen en apotheken zijn.

Sint Benedictus schrijft in zijn regel:

*“Voor alles dient voor de zieken gezorgd te worden... Zij mogen zo vaak als nodig is in bad; de gezonden en met name de jongeren moeten zich hierin beperken. De zieken en herstellenden mogen ook vlees eten om sneller op kracht te komen. Zodra zij beter zijn moeten zij zich weer onthouden van het eten van vlees.”*

### Genius habitationis - Medicinale architectuur van de Sint-Godelieveabdij

Het ziekenzorgsysteem in de Sint-Godelieveabdij situeert zich grotendeels op de gelijkvloers van de zuidelijke vleugel: de *apothek* (met de bibliotheek van kruidenboeken, het huidige bureau van de abdis), de vroegere infirmerie met aankleding uit de 18<sup>de</sup> eeuw (de huidige kamer van de abdis) en het zogenaamd *“Cluyseken der Engelen”* (of de plaats waar de overleden zusters werden opgebaard). Op de verdieping is er de oude kamer van de abdis die mogelijk ook gebruikt werd als *ziekenkamer*. Deze kamer is voorzien van een hagnoscoop of kijk- en luistergat waardoor de zieke zusters vanuit hun bed de mis toch konden volgen. Een mooi voorbeeld van de hechtheid van de gemeenschap waartoe zowel de gezonde als de zieke, de levende als de dode zusters horen. In de *kruidentuin* worden zowel culinaire als medicinale kruiden gekweekt. De langdurig zieke zusters verbleven op de Infirmerie. In het Register-

boek van de periode 1623-1888 staat:

*“Op 30 augustus 1792 is zuster Marie Anna overleden. Zij is altijd zeer werkzaam en devoot geweest. Jammerlijk is zij 2 jaar voor haar overlijden onnozel en kinds geworden en verbleef zij krank door den ouderdom op de infirmerie. Na toediening van het Heilig Oliesel is zij begraven op ons kerkhof.” (o.c. p. 149).*

### Genius incolae - Dokter, Chirurgijn en Ziekenmeesters

De ziekenzuster of ziekenmeesteres was verantwoordelijk voor de farmacie, de kruidentuin, beheerde de kruidenboeken en verzorgde de lichte kwalen. In de bibliotheek van de Sint-Godelieveabdij staan een aantal uitzonderlijke oude medische werken zoals een originele versie van het befaamde kruidenboek van Dodoens uit 1554.

In de vroegste periode van de Sint-Godelieveabdij te Gistel was er geregeld een doktersconsultatie. Abdis Godelieve Payers (+ 1553) zorgde zelfs voor een vrouwelijke dokter in de abdij. De consultatie beperkte zich meestal tot het klassieke urinekijken (*“uryne te visenteren”*). Medische ingrepen waren toen oppervlakkig omdat barbiers of chirurgijns niet in staat waren zonder narcose en asepsie een ernstige inwendige ingreep te verrichten.

Abdis Geertrui van Maldeghem (1632-1695) was zelf jarenlang

ziekendienstster, geprezen voor haar attenties naar zieken, die later een beroep deed op de ervaren chirurgijn, Bernardus Vekeman. De chirurgijn leerde de zusters ook diverse (o.a. purgatieve) medicijnen vervaardigen. Ook van ziekenmeesteres Maria Placida Bens zijn een aantal handschriften bewaard.

Het hoorde bij de taken van de ziekenzuster om een kruidenboek voor de Sint-Godelieveabdij aan te leggen voor allerlei ziektes. De zieken kregen doorgaans ook een beter alimentair regime, zoals wat extra vlees en wijn. Maar voor meer ernstige problemen moesten de zusters in het Ancien Regime rekenen op de hospitalen in de buurt zoals het Sint-Janshospitaal of de psychiatrische kliniek Sint-Juliaans naast de deur. In de recente periode komen de dokters en verpleegkundigen naar de abdij.



Een bijzonder boek is het Kruidenboek van Dodoens (1<sup>ste</sup> uitgave 1554). Collectie Sint-Godelieveabdij.



Het is de plicht van iedere monnik/moniale een zieke broeder/zuster te verplegen als ware het Christus zelf. Postkaartencollectie Sint-Godelieveabdij.



Apothekerspot. Collectie Sint-Godelieveabdij

### Genius artefacti - Apothekerspot

In de abdijscollectie zijn er een aantal mooie apothekerspotten in faïence bewaard.

De pot met opschrift BASILICON bevatte *Basilicon unguentum*, een zalf gemaakt van was, pek, olijfolie, mirre en nog enkele andere harsen. De zalf werd gebruikt om het genezen van wonden te bevorderen. De pot is versierd met het zgn. pauwenmotief.

### Pest en ziekzorg in Brugge – Genius loci en Zeitgeist

De Sint-Godelieveabdij moet zowel in een ruimtelijke context (Brugge en Vlaanderen) als in een tijdelijke context begrepen worden, omdat deze factoren mee de identiteit van de site bepalen. De invloed van de pest in Brugge in de 17<sup>de</sup> eeuw is hiervan een goed voorbeeld.

*“Tussen 1349 en 1669 teistert de pest of de zwarte dood Brugge met de regelmatigheid van de klok. In heel Europa worden alle lagen van de bevolking getroffen. In de zestiende en zeventiende*

*eeuw is de frequentie van de pestopstoten in Brugge bijzonder hoog. Oorzaken en oplossingen worden in de meest uiteenlopende richtingen gezocht. De Brugse geneesheer Thomas Montanus formuleert in 1669 zijn bevindingen in het boek *Pestis Brugana*. Maar de bevolking zoekt ook heil en genezing in de godsdienst. De pestepidemieën doen de verering van de Eucharistie toenemen. De Brugse stadsmagistraat neemt ook maatregelen. Het zuiveren van grachten en waterputten, het afmaken van zwerfhonden, het merken van besmette huizen en het in quarantaine plaatsen van zieken en hun verzorgers. Speciale chirurgijns, rode meesters genoemd, worden aangesteld. Zij moeten de pest voorkomen, de pestlijders behandelen en medicijnen uitdelen.*

*Ook de religieuzen verlenen steun op medisch-praktisch vlak. De ongeschoede karmelieten bieden spontaan hulp aan de pestlijders. De zusters van het Sint-Janshospitaal staan eveneens zieken bij, soms met de dood tot gevolg. De karmelieten bouwen een klein pesthuisje in hun klooster in de Ezelstraat. Melchior de Messin, een kapucijnmonnik, hielp de pestlijders tijdens de epidemie van 1665-1667 op een originele manier: hij schonk zijn rode peststok aan het*

*beeld van Maria van de Zeven Smarten in de Sint-Salvatorskathedraal.*

*Uit schrik dat haar bezittingen vernietigd zouden worden probeert de Brugse bevolking de overheidsmaatregelen te omzeilen door zieke familieleden te verbergen. Gelukkig dooft de ziekte uit tussen 1669 en 1678 even snel uit als ze was opgedoken.”*

Inge GEYSEN, Guenevere SOUFFREAU & Eva TAHON (red.), BRUGGE in 100 objecten, LUDION, Musea Brugge, Brussel, 2020, pp. 222-225

Ook in de Sint-Godelieveabdij werden maatregelen genomen. In de tuin werd een *pesthuisje* gebouwd om besmetting te voorkomen (zoals in de tuin van het Karmelietenklooster in de Ezelstraat vlakbij):

*“Om in tyde van contagieuse sieckte yemant te leggen om ghevisiteert en ghecureert te worden sonder 't clooster te moeten passeren.”*

Anselm HOSTE, Brigitte BEERNAERT e.a., De Sint-Godelieveabdij te Brugge, op. cit., p. 85



Jan Beerblock, De middeleeuwse ziekenzaal in het Sint-Janshospitaal op het einde van de achttiende eeuw. Lukas – Art in Flanders vzw.

### Cluyseken der Engelen en kerkhof

Als kruiden, zalven en dokters niet meer hielpen kreeg de zuster de laatste sacramenten toegediend en na overlijden werd ze opgebaard in een vertrek van de abdij, het zogenaamde Cluyseken der Engelen, waarna de zuster ter aarde werd gesteld. Tot eind 18<sup>de</sup> eeuw was het de gewoonte dat de kloosterlingen begraven werden op de kloostersite. In de Sint-Godelieveabdij was dit vroeger ook zo. We lazten in de archieven over zusters die begraven werden in het gemene kerkhof op de site (waarschijnlijk de pandhof), in het sanctuarium onder de kerk en enkele overleden zusters werden per koets naar het kerkhof in de Sint-Andries abdij vervoerd. De grafstenen in de kerk wijzen op de begraafplaatsen van een aantal abdisen.

*“Het kerkhof is tijdens de Franse Revolutie verdwenen en nam de hele pandhof in beslag.”*

Anselm HOSTE, 't Clooster van Sinte Godelieve eertyds buyten Ghistele nu binnen Brugge, Sint-Godelieveabdij, Brugge, 1973, p.33

### Onderzoek en herbestemmingsreflectie

De zusters van de Sint-Godelieveabdij vestigen zich in de Boeveriestraat te Brugge in de ongelukkige zeventiende eeuw volop in godsdienstoorlogen en op het moment dat de stad regelmatig geteisterd werd door pestepidemieën. Wat hebben de monialen ervaren van de zwarte

dood? Verder onderzoek over de invloed van allerlei epidemieën (cholera, TBC,...) op de monialen van de Sint-Godelieveabdij zou hierover boeiend materiaal kunnen opleveren. Was het slot van het slotklooster bij pandemieën een voor- of een nadeel? Zou een nieuwe coronacrisis of andere pandemie beter te overleven zijn in een aangepast slotklooster?



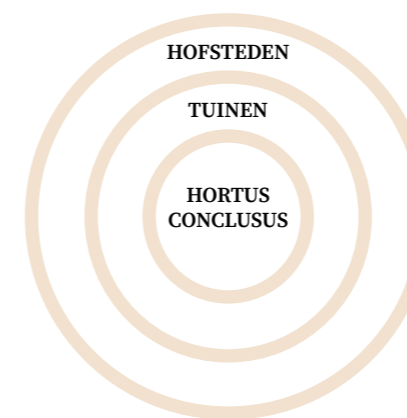
Centrale begraafplaats Brugge. Zicht op het perceel waar de zusters van de Sint-Godelieveabdij vanaf de twintigste eeuw begraven worden. Foto: Ghislain Belmans.



## 11. TUINEN SINT-GODELIEVEABDIJ



Zusters in de tuin. Fotoarchief Sint-Godelieveabdij



*Dit model van concentrische cirkels toont de verschillende niveaus van hoven die de abdij bezat. Naarmate men meer naar het midden gaat verhoogt de sacraliteit, hoe meer naar buiten hoe meer profaan en toegankelijk voor derden.*

- In de buitenste rand bevinden zich de hofsteden, molens en andere bezittingen van de abdij (buiten Brugge en vooral in Gistel)
- In de middelste cirkel situeren zich de opbrengstuinen en de agrarisch-rurale zone van de abdij. Moestuin, kruidentuin, boomgaard, boerderij, brouwerij, rosmolen, imkerij, remise, huis van de hovenier, publieke fontein.
- In de meest heilige en binnenste cirkel situeert zich de Hortus conclusus, het duivenhuis en de Mariatuin.

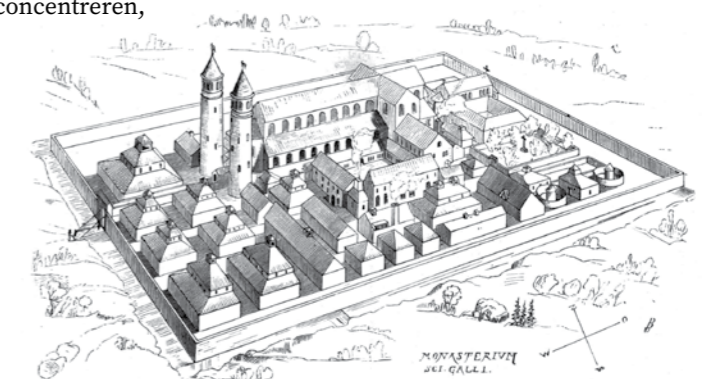
< Hortus conclusus.

### **Genius habitationis - Het landboek**

De abdijs tuinen en de agrarisch-ambachtelijke zone zijn een deel van het totale landpatrimonium van een abdij. Daarnaast bezit de abdij ook gronden en eigendommen binnen en buiten Brugge. De gronden en rentes van de hofsteden moeten zorgen voor voldoende inkomsten zodat de zusters van de Sint-Godelieveabdij zelfvoorzienend kunnen leven en zich op hun contemplatieve hoofdactiviteit kunnen concentreren, nl. bidden.

### **Sankt Gallen plan - Model voor Benedictijnse autarchie**

De meeste Benedictijnse abdijen zijn gebouwd volgens het plan van de abdij van Sankt-Gallen in Zwitserland in 820. Zowel de noodzakelijke gebouwen als de kloostertuinen zijn erop terug te vinden.



### Agrarisch ambachtelijke zone

Wat het Sankt Gallenplan betekent voor de architecturale organisatie van een abdij, betekent de *Capitulare de villis* voor de gewassen die in de kloosters worden geteeld. Het is een landgoedverordening (*capitularia*) die Karel de Grote voorschreef voor het beheer van zijn kroongocheden. Het bevat een lijst met groenten en kruiden die in de tuinen van zijn keizerlijke abdijen moesten gekweekt worden.

Het concept van abdijs tuinen past in het streven naar autonomie, zoals bepaald in de regel van Benedictus. Kloosterlingen moeten binnen hun muren de nodige voorzieningen treffen zodat ze voldoende voeding kunnen produceren. Vandaar dat men in elke (plattelands)abdij een agrarisch-ambachtelijke zone vindt met een boerderij, een brouwerij, een bakoven en (soms) een rosmolen. Volgens de cijfers van de Velt-be-

weging moet een moestuin minstens een oppervlakte hebben van 50m<sup>2</sup> per persoon. Als de zusters met 30 zijn, plus nog wat gasten en leerlingen dan is de noodzakelijke oppervlakte voor de moestuinen minstens 2000m<sup>2</sup>. Van de boomgaard aan de zuidgevel zijn de plannen in de archieven bewaard met aanduiding van elke fruitsoort. In de kruidentuin werden kruiden verbouwd voor de keuken en de apotheek, conform de kruidenboeken uit de kloosterbibliotheek.

### Zuster-inkster

In de Sint-Godelieveabdij was er ook een *zuster-inkster*. De recente zusters waren trouwens lid van de imkersbond, die tot voor kort jaarlijks een mis had in de kerk, gevolgd door een koffietafel in de tuinen om te luisteren naar het gezoem van hun niet-agressieve telgen.



*Bijenkasten in de tuin van de Sint-Godelieveabdij. De bijen worden niet enkel gekweekt voor de lekkere honing en als basis voor de lekkere mede, maar ook voor de symboliek van de kloostercommuniteit die leeft als een bijenvolk onder het gezag van hun bijenkoningin.*  
Fotoarchief Sint-Godelieveabdij.



*Volgens de oudste kloosterzuster liep er jaarlijks op het feest van O.L.V. van Smarten (15 september, dag na de Kruisverheffing) een processie door de tuin tot aan het kapelletje op het einde van de moestuin, biddend en zingend. Gewijd aan het verdriet en lijden van Maria. Deze belangrijke Benedictijnse traditie werd in de Sint-Godelieveabdij in stand gehouden tot circa 1959 (uit gesprek met abdis Sabien Bousson, maart 2021).*

### Spiritualiteit van tuinen

Naast de opbrengsttuinen (moestuin en kruidentuin) hebben we op een kloostersite ook meestal een *Hortus conclusus* en een Mariatuin die aangelegd worden vanuit een explicietere spirituele behoefte. Weliswaar moeten we dit nuanceren, want spiritualiteit is in de eerste

plaats een ingesteldheid is en niet een type tuin. Men kan op een spirituele manier omgaan met eender welke vorm van tuinieren. Er bestaat een spiritualiteit van het telen in het algemeen. Een houding die erin bestaat om te genieten van de geur van de aarde na een regenbui. Het koesteren van de verbazing en bewondering voor het wonder van het

zaad dat de aarde vruchtbaar maakt en voeding schenkt. Zich verbazen over de groeikracht van planten, de structuur van bladeren, de kleuren en de geuren. En die houding om het wonderbaarlijke van de natuur te kunnen ervaren, staat los van elk soort tuin.

### Empirische hermeneutiek – Zicht vanuit het venster in mijn cel op de tuinen

Het eerste wat ik deed toen ik mijn cel binnenging was de vensters openen. De tuinen van de Sint-Godelieveabdij moeten in verband gebracht worden met het totaalconcept van een slotklooster. De kloostermuur die het domein afsluit van de buitenwereld maakt de openheid van de gebouwen naar de tuinen nog belangrijker. Alle cellen hebben zicht op de tuinen. In de zomer staan de ramen open en opent het slot zich volledig naar het licht. De dialectiek tussen gesloten cel en open tuin is essentieel en vergelijkbaar met die tussen stad en platteland. In elke cel staan bidstoelen voor de ramen met zicht op de tuinen, klaar voor een lofzang op de natuur. In mijn cel is het gevoel van opsluiting volledig afwezig. Ik voel me aarden.

(Uittreksel uit een niet gepubliceerd dagboek.)

### Mariatuin

In de tuin van de Sint-Godelieveabdij staat een kleine grot met een Maria-beeld en een bloemenperceeltje. Tini Brugge geeft een omstandige beschrijving van de Mariatuin in haar boek *Geheimen uit de kloostertuin*. Ze schrijft dat er veel bloemen zijn die naar Maria verwijzen.

*“De meest voorkomende zijn rozen (vaak tegen een muur), korenbloemen en lelies. De witte lelie is waarschijnlijk de voornaamste Maria bloem, verwijzend naar haar zuiverheid. De Griekse mythologie verhaalt dat de lelie ontstaan is uit enkele druppels moedermelk die op aarde vielen toen de godin Juno haar baby Hercules aan het voeden was. In de christelijke traditie zijn witte lelies een symbool van zuiverheid. De blauwe kleur van de korenbloem herinnert ook aan Maria en haar titel hemelse koningin. De korenbloem groeit tussen het koren, symbool voor Jezus, de graankorrel die moest sterven om brood te worden voor velen. Het Mariabeeld heeft een Mandorla lichtkrans. Het is een amandelvormige, gouden stralenkrans die enkel nog bij God de Vader en de Zoon terugkomt.”*

Volgens Tini Brugge is de amandelaarboom de eerste boom die na de winter bloeit. Maria wordt daarom gezien als de nieuwe Eva. De woordspeling Ave is een oeroude herinnering aan Eva en aan het paradijs.

In een polysensorieel onderzoek speelt de geur ook een belangrijke rol. Geur heeft iets mystieks en is moeilijk te vangen. Het is efemeer. Op de plek waar Maria gestorven is zijn een aantal kruiden achter

gebleven: lavendel, marjolein, hysop, citroenmelisse, basilicum, rozemarijn en tijm. Het zijn sterk geurende kruiden. Ik besluit er thee van te trekken.

Tini BRUGGE, *Geheimen uit de kloostertuin*. Tuinbeleving als inspiratiebron, Uitgeverij Lannoo, Tielt, 2006, p. 120.

### Hortus conclusus – Gedenktuin

In het Hooglied komen paradijselijke voorstellingen voor die in de vele lofzangen op Maria terugkomen. Maria is een binnentuin, een besloten hof (*hortus conclusus*), een bron, een put met helder water omringd door geurende planten. Bij Maria kun je thuis komen. Ze biedt troost, ze weet wat verdriet om verlies is. Daarom wordt de duif vaak afgebeeld op schilderijen waarin een engel met een witte lelie in haar hand aan Maria de geboorte van haar kind aankondigt. En daarom dat er in de *hortus conclusus* een duivenkamer staat.

De *hortus conclusus* is een vierkante tuin omringd door vier pandgalerijen. In de tuin treft men vier paden aan en een fontein of (levens)boom in het midden. Het vierkant staat symbool voor de goddelijke orde en de vier windrichtingen. De symboliek van de pandhof verwijst ook naar de heilige stad Jeruzalem:

*“...à la croisée des quatre avenues de l'espace, le puits, un arbre, une colonne, marquent l'omphalos, le centre du monde. Par là, passe l'axe du monde, cette échelle spirituelle dont le pied plonge dans les ténèbres inférieures. C'est également un centre cosmique, en*

*relation avec les trois niveaux de l'univers : le monde souterrain par le puits, la surface du sol, le monde céleste avec l'arbre, le rosier, la colonne ou la croix. De plus, sa forme carrée ou rectangulaire, ouverte sous la coupole du ciel, figure l'union de la terre et du ciel. Le cloître est le symbole de l'intimité avec le divin.”*

in : de CHAMPEAUX G., dom STERCKX S (O.S.B.) *Introduction au monde des Symboles*, Paris, 1966.

In sommige interpretaties drukken de vier muren rond de *hortus conclusus* het misprijzen voor zichzelf, het misprijzen voor de wereld, de naastenliefde en de liefde voor God uit. De tuin is bedoeld voor contemplatie, te bekijken vanuit de pandgangen en een paradijs om eindeloos in een vierkant te cirkelen zowel individueel als in processie. De tuin is een rustpunt in het drukke kloosterleven. De *hortus conclusus* is symbolisch het aards paradijs, de *garden of Eden* en een gedenkplaats voor de overleden medezusters. De pandhof heeft tot aan de Franse Revolutie immers ook dienst gedaan als *gemeen kerkhof* (of gemeenschappelijke begraafplaats).

In het Ancien Regime werden kloosterlingen vaak op de site begraven. Zo blijft de communautiteit, een gemeenschap van levenden en doden, dicht bij elkaar. Bij een verhuizing namen sommige gemeenschappen hun doden zelfs mee. Vroeger werd de dood niet uit het straatbeeld en gezichtsveld gebannen. Er bestond zelfs een *ars moriendi*. De verbloeming van de dood is nieuw. Vanaf het begin van de twintigste eeuw werden de zusters begraven op de Centrale begraafplaats van Brugge-Assebroek.



Fotoarchief Sint-Godelieveabdij.

### Genius incolae – Organogram: Werken in de tuinen

Bij het onderhoud van de tuinen kwam veel man- en vrouwkracht kijken. Dit konden de koorzusters niet alleen bolwerken. Daarom worden in contemplatieve orden vaak lekenbroeders en -zusters aangetrokken als werkkrachten, plus een minimale personeelsbezetting (boer, hovenier, meid, paardenknecht).

De opbrengst van de moestuin en de boomgaard werd door de zusters zelf gekweekt, geplukt en verwerkt: gesteriliseerd, gedroogd, ingelegd of direct verwerkt tot compote of fruittaarten.



Zusters aan het werk in de fruitgaard. Fotoarchief Sint-Godelieveabdij.





Zicht op de fruitboomgaard met grazende koeien van de abdijboerderij. 1927. Fotoarchief Sint-Godelieveabdij.

## Wist u dat?

- De slotzusters hielden er niet van dat men in de tuinen keek. Het gebeurde dat ze de burens op ladders tegen de kloostermuur betrapten, glurend naar de zusters die op de grond in de grond werkten.
- De zusters hielden ook niet van de gedachte dat reizigers met de komst van de eerste treinen plots over de kloostermuur zouden kunnen kijken. De tuinmuur uit 1650 aan de zijde van de Koning Albert I-laan werd daarom in 1838 met de aanleg van de spoorweg aanzienlijk verhoogd ter bescherming van hun

privacy en afzondering. Bisschop François-René Boussen vond dat de trein en de reizigers "vele verstroydheden veroorzaekt en groot nadeel doet aen de religieuse ingekeertheit". De trein zou de zusters afleiden van hun werk en contemplatie.

- De tuin en de waterput zijn een geliefkoosde plaats voor meditatie en lectio divina.
- Bepaalde groenten hebben geloofsnamen. De aardpeer wordt Jeruzalemartisjok genoemd. Bonen en erwten zijn trappistenvlees. Boontjes zijn

Heilige boontjes omdat (met de nodige fantasie) aan het naveltje van de witte boon een donkerbruine-zwarte monstrans te herkennen is.

- De aardbeiplant staat symbool voor de nederigheid, haar witte bloem wijst op de zuiverheid, het drielobbig blad wordt geassocieerd met de Heilige Drievuldigheid en de rode vrucht met de Passie.
- De traditie van de tamme bijen is gestart door de Benedictijner monnik Karl Kehrle (beter bekend als Broeder Adam). Hij kweekte na een grote

sterfte onder de bijen in de jaren 1915-1922, een minder agressief bijenvolk, de Buckfastbijen, genoemd naar zijn abdij in Engeland.

- In een visitatiecharter kregen de zusters ooit een waarschuwing dat ze in de toekomst niet meer in de fruitbomen mochten klauteren...



De originele grot van Massabielle in de Franse plaats Lourdes



De kopie ervan in de tuin van de Sint-Godelieveabdij in Brugge. 1961. Fotoarchief Sint-Godelieveabdij.

### Genius futurae: Herbestemming-perspectief – Aarde & permacultuur

De woorden *homo*, *humus*, *humilitas* (mens, humaniteit en nederigheid) hebben alle drie dezelfde etymologische oorsprong die *laag bij de grond* betekent. Voor elke tuin, zowel in materieel als spiritueel opzicht is de aarde en de geaardheid steeds het vertrekpunt. Een gezonde bodem is noodzaak nummer één voor elke cultuur. De ecologische permacultuur vertrekt ook vanuit deze visie. Pater en benedictijn broeder Thijs Ketelaars van de Sint-Adelbertabdij in het Nederlandse Egmond formuleert de band tussen tuinieren en christendom als volgt:

*"Als er één gebod is dat vanaf de eerste bladzijde van de Schrift wordt voorgehouden, dan is het dat wij de aarde moeten dienen en bewaken. In de psalmen bezingen wij de schoonheid van de Aarde als schepping van God."*

Er zijn heden ten dage vele nieuwe tendensen in de landbouw die teruggaan naar de kloostervisies op tuinen. Een filosofie van duurzaam tuinieren waar agrarische logica en natuurbeheer samen passen. De terugkeer van vergeten groenten. Een natuurlijke bodemcultuur zonder chemische middelen.

Er bestaat een uitgebreide literatuur over de soorten planten die in een kloostertuin aanwezig zijn, alsook over hun symboliek, zoals de *Liber Floridus* van Lambert, kanunnik van de abdij van Sint-Omaar in de 12<sup>de</sup> eeuw. Bijkomende studie over de planten en hun symboliek is aan te raden om de geesten te verruimen.

Een voorlopig laatste bedenking rond de Lourdesgrotten en Mariatuinen. Dit blijft een ongemeen succes in Vlaanderen. In de Mariagrot in Jette worden elk jaar 25.000 kaarsjes aangestoken. De grot van Oostakker-Lourdes is met 350.000 bezoekers per jaar even populair als het Gentse Gravensteen. En het zijn niet enkel katholieke bezoekers die een rozenkrans komen bidden. Hoe komt het dat grotten volk blijven aantrekken ook al is de samenleving bijna volledig onttoverde? Grotten en tuinen, bronnen en oude bomen. Er gaat een wonderlijk magnetisme uit van dergelijke aardse sacrale plaatsen. Dit is de vraag die o.i. bij herbestemming van de tuinen van de Sint-Godelieveabdij eerst moet beantwoord worden.





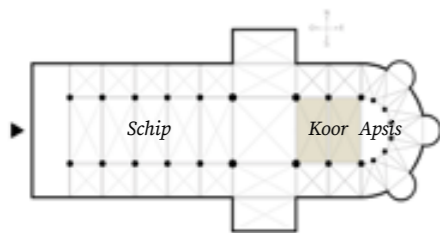
## 12. KERK

### Genius habitationis van een abdijkerk

De kerk met het zusterkoor vormt de belangrijkste plek van de Sint-Godelieveabdij en duidt haar bestaansreden aan: contemplatie. De kerk in de Boeveriestraat in Brugge is gebouwd in 1626. De gevel is strak, de vensters zijn hoog geplaatst zodat mensen niet binnen kunnen gluren. Typierend voor een kloosterkerk is het koor met de koorbanken. In een slotklooster bevinden de koorbanken zich daarbij achter een hekwerk zodat de zusters niet zichtbaar zijn voor de andere kerkgangers.

### Kerkarchitectuur

De Sint-Godelievekerk is een eenbeukige barokkerk van vijf traveeën en een zusterkoor van vier traveeën gebouwd in donkerrode, verankerde baksteen. Leien zadeldak met 19<sup>de</sup>-eeuwse dakruiter. Lange blinde gevel aan de straat geritmeerd door steunberen en segmentboogvensters met glas-in-loodramen; hogergeplaatste vensters in het zusterkoor. De sobere aankleding van het interieur dateert uit 1722-1726. In de zesde travee situeert zich het barokke ingangsportaal, waarboven een nis met borstbeeld van de H. Godelieve en bekronend wapenschild van de schenker Guillelmus Pieters, prelaat van de Sint-Andriesabdij.



### Enkele opvallende verschillen met een gewone kerk

Meestal is een kerk naar het oosten gericht, omdat dit de richting is waar de zon opkomt en omdat Jezus Christus wordt gezien als de *Sol Oriens*, het 'Licht van de Wereld' of de 'Zon der Gerechtigheid'. In tegenstelling tot de traditie is het altaar van de Sint-Godelievekapel echter tegen de zuidgevel geplaatst. De reden hiervoor is dat de kapel gebouwd is binnen een bestaand woonblok en dat de zusters een rechtstreekse toegang tot de kerk wensten met een gescheiden ingang voor de gewone gelovigen. Zulke afwijking in oriëntatie is typisch voor de architectuur van een stadsklooster dat architecturale compromissen moet sluiten.

In een kerk is er vaak een vaste volgorde van *apsis* met altaar voor priester in het oosten, gevolgd door het koor voor de zusters en meest westelijk van de drie, het schip voor de gewone gelovigen. In de Sint-Godelievekerk bevindt het koor zich echter niet tussen apsis en schip, maar ten westen van het schip.

Een derde afwijking t.o.v. een gewone kerk is dat er geen biechtstoel in de kerk staat.

### Gastvrijheid 3. Bidden in een klooster.

De kapel is privé-domein en enkel bedoeld voor de zusters die in het klooster leven. Maar vaak laten de religieuzen ook mensen van buiten binnen voor bepaalde missen, wijdingen of speciale vieringen zoals de viering van Sint-Godelieve op 6 juli.

Dit komt omdat de kerk geen parochiekerk is en dat de zusters niet in een publieke ruimte willen biechten, maar dit in de sacristie doen.

### Koorbanken

Het koorgestoelte of de koorbanken van de Sint-Godelievekapel bestaat uit twee maal twee rijen langszij geplaatste kunstig versierde houten zitplaatsen. In het midden van de noordwand staat de troon van de abdis met houder voor de kromstaf. Het is de plek waar de zusters wekelijks de cyclus van 150 psalmen reciteren. Koorbanken horen tot de *genius loci* van een kloosterkerk.

### Grafstenen

In de kerkvloer bevinden zich een aantal witte ruitvormige marmeren grafstenen met een ruitvormig wapenschild met kromstaf waaronder de namen van de abdisen. Het was de gewoonte in abdijen dat abten/abdisen begraven werden in de kerk, de pandgang of de kapittelzaal en de medezusters in de kloostertuin of een grafkelder onder de kerk.



Een ijzeren hek scheidt het zusterkoor van de rest van de kerk.

### Kerkklok

Op het dak van de Sint-Godelieve kerk staat een 19<sup>de</sup>-eeuws torentje of dakruiter met de klok. Vanaf de 6<sup>de</sup> eeuw werden klokken geluid om de gebedsuren aan te kondigen in kloosters en abdijen. De gebedsgeluiden werden later ook toegepast in parochiekerken en werden richtinggevend voor de algemene dagindeling van de mens in het Ancien Regime. De klok werd gemaakt in een klokkengieterij in de buurt van de abdij, nl. in de ... Klokstraat.

### Paasklokken

Volgens de volkstraditie brengen de paasklokken op Pasen chocolade- en suikereieren die ze tijdens het Paastriduum gaan halen zijn in Rome. De klokken zijn na het Gloria van de H. Mis op Witte Donderdag vertrokken naar Rome om er de eieren te halen en komen pas terug in de paasnacht. De klokken hebben de vorm van kerkklokken met vleugeltjes en vliegen door de lucht. De eieren worden gedropt in de tuin of op het balkon tussen de planten. Een enthousiaste speurtocht op paasmorgen hoort dan uiteraard bij deze traditie. Witte Donderdag is ook de enige dag waarop de abdis van de Sint-Godelieveabdij de medezusters bedient in de refter.

Kerk in 1930. Merk de witte, ruitvormige grafstenen op. Beeldbank Brugge.





In de sacristie van de Sint-Godelieveabdij is ook een biechtstoel voorzien voor de zusters.

### Sacristie

Vlak naast en verbonden met de kerk bevindt zich de sacristie of gerfkamer, het vertrek waar het liturgisch vaatwerk (kelken) en textiel (kazui-fels) bewaard worden. Het is ook de kleedkamer voor de priester en diens assistenten. Het interieur van een sacristie is strikt voorgeschreven. Zo moet er een plek zijn met een wastafel waar de voorganger zijn handen kan wassen en afdrogen en met kasten voor de liturgische voorwerpen. Aan de muur wordt normaal de naam en een portret van de bisschop gehangen. En uiteraard een kruisbeeld. Voor de mis worden de gewaden van de priester in de juiste volgorde gelegd (amict, albe, cingel, stola, kazuifel...). Na de mis wordt

alles weer netjes opgehangen, en het geld van de omhaling opgeborgen in een kluis.

### Genius acti van een kloosterkerk – Het koorgebed

In een abdij wordt het ritme van de dag bepaald door het koorgebed. Zeven maal per dag worden de zusters door het gelui van de klokken geroepen om samen in de kerk zingend te bidden. De zusters bidden voor zichzelf, de gemeenschap en voor weldoeners en verbonden kloosters. De meeste kloosterlingen bidden iedere dag een volledig officie van acht gebedsmomenten op vaste tijdstippen, de zogenaamde getijden. Het officie brengt orde en regelmaat in het kloosterleven. Daarnaast is er tijd voor individuele bezinning, religieuze lectuur (lectio divina) en handenarbeid. Contemplatieve ordes zoals de benedicti-nessen van de Sint-Godelieveabdij kunnen zich volledig wijden aan het gebed, zonder onderbroken te worden door apostolische activiteiten buiten het slot.

Benedictus van Nursia (480-547), vader van het kloosterleven, stichter van de orde van de Benedictijnen waartoe ook de zusters van de Sint-Godelieveabdij behoren, heeft in de 6<sup>de</sup> eeuw een Regel voor het leven in een klooster geschreven met daarin het dagschema bestaande uit acht gebedsstonden:

Metten om middernacht  
Lauden bij zonsopgang  
Priem rond 6 uur  
Terts rond 9 uur  
Sext rond 12 uur  
None rond 15 uur  
Vespers rond 17 uur  
Completen rond 20 uur

De bedoeling was dat de kloosterlingen de hele dag (en nacht) door zouden bidden als een onafgebroken keten. De middernacht viering werd door meerdere kloosters, zoals de zusters van Sint-Godelieveabdij, geschrapt.

### Frère Jacques

Iedereen kent het kinderliedje Broeder Jacob of *Frère Jacques*, pas onlangs door de muziek-historici toegeschreven aan de gekende Franse componist Jean-Philippe Rameau (1683-1764), waar een monnik die zich overslaapt aangemaand wordt om de matines of metten te gaan luiden zodat de kloosterlingen tijdig in de kerk aankomen.



### Speciale vieringen

Naast de dagelijkse koorgebeden staan er ook een hele boel andere vieringen op de kalender van christelijke feest- en gedenkdagen, zoals Kerstmis en Pasen. Ook de intredes, professies, wijdingen en jubilea van de zusters worden gevierd. En tot slot worden in de meeste kloosters en abdijen ook nog speciale gedachtenissen gehouden ter herdenking van gestorven kloosterlingen, kanuniken, medezusters en weldoeners, ingeschreven in het necrologium of dodenboek en die men op de verjaardag van hun overlijden wil herdenken.



De Basilica della Casa Santa in de Italiaanse stad Loreto is een katholiek bedevaartsoord met het Heilig Huis van de Maagd Maria en virtuele eindbestemming van de jaarlijkse geestelijke zomer pelgrimage van de zusters van de Sint-Godelieveabdij.

### Genius incolae – Organogram van een viering

Bij de organisatie van een kerkdienst komt veel kijken. Het is een ritueel met verschillende mensen, verschillende voorwerpen en een strak scenario afhankelijk van het soort dienst. Daarom staat er bij het binnengaan van de kerk een *dienstenbord* voor de zusters met aanduiding van de verschillende taken. Een manier om in stilte afspraken te kunnen maken. Daar de koorgebeden voornamelijk bestaan uit het wekelijks zingen of reciteren van 150 psalmen, hebben veel taken een muzikaal karakter. De *intonatrix* en de *cantatrix* zijn de zuster-zangeressen die de psalmen aanzetten. Verder heb je de zuster-misdienaar die het liturgisch vaatwerk aanreikt en de *litaniae majore* of de zuster verantwoordelijk voor de belangrijkste liturgische gebeden. In de Boeveriestraat weerklonk dagelijks de Litanie van Loreto. Voor de kerkdienst was ook nog een zuster kruisdraagster, een zuster verantwoordelijk voor het aansteken en doven van de kaarsen, een zuster voor het luiden van de klokjes en tot slot een zuster-*libriger* (boekendraagster) verantwoordelijk voor het

verzorgen van de liturgische boeken die tijdens de plechtigheid nodig zijn (missaal, lectionarium).

### Biechtvader

De leiding van de viering ligt in handen van een pater-priester. Sinds de stichting van de Sint-Godelieveabdij in Gistel hebben de zusters de gewoonte zich te omringen met een aantal wijze en talentrijke geestelijke vaders. Eén ervan was de rector (ook als biechtvader aangeduid). De taken van de biechtvader zijn zeer divers: met de monialen de liturgie vieren, de biecht aanhoren en onderricht geven. De priester is de regisseur van de liturgische viering.

### Organiste

De muzikale omljsting van de misviering is in handen van de zuster-organiste. Dit was vroeger geen geliefde functie daar de oude kerkvaders zeer wantrouwend stonden tegenover instrumentale muziek. Ook de protestant Calvin schreef dat het orgel klinkt als een sirene van de duivel. Het orgel in de Sint-Godelieveabdij te Gistel werd in 1578

### Geestelijke reis naar Loreto

De Sint-Godelieveabdij is een vrouwenabdij en dit is ook te zien in de O.L. Vrouw devotiepraktijk. Een speciaal gebed en vroom verlangen is om in de geest te pelgrimeren naar Loreto, naar het huis van Maria. De 'Geestelijke reis naar Loreto' was een jaarlijks ritueel dat begon op 28 augustus. Er werd gedurende 11 dagen gereisd, en men deed 20 uur daags, in die zin dat men 's morgens 10 en 's avonds nog eens 10 Weesgegroeten bad. Een gezamenlijke virtuele reis *avant la lettre*.

Anselm HOSTE, 't Klooster van Sinte Godelieve eertydts buyten Ghistele nu binnen Brugghe, op. cit., p. 28

door de bosgeuzen vernield tijdens hun bestorming. Nu begeleiden de organisten het zingen van psalmen en liederen en brengen ze delen van de liturgie ten gehore.



Zuster-organiste aan het werk tijdens een misviering. Foto na 1966, jaar van de wijding van het nieuwe orgel. Fotoarchief Sint-Godelieveabdij



Altaar in de Sint-Godelievekerk, ca. 1957.  
Fotoarchief Sint-Godelieveabdij



Troon van de abdis in het zusterkoor  
met hand voor kromstaf.



Reliekschrijn (gezien vanuit de kerk).

Collectie Sint-Godelieveabdij

### Genius artefacti – Genius loci van mariale voorwerpen

Er zijn veel voorwerpen verbonden aan de kerkelijke rituelen die mede de *genius loci* van de plek bepalen.

### Barokaltaar

Het barokaltaar van de Godelievekerk is indrukwekkend. Het is een *mysterium fascinans* in de terminologie van de Roemeense godsdiensten-historicus en filosoof Mircea Eliade. Het altaar werd in 1723 geschonken door bisschop Van Susteren met de vraag dat de zusters (eeuwig) voor hem zouden bidden. Boven het altaar hangt een 17<sup>de</sup>-eeuws schilderij met De kroning van Maria, omgeven door heiligen. Op het altaar staat een tabernakel met daarop een Calvarie met bovenaan een pelikaan die zijn jongen voedt, geflankeerd door vier vergulde terracotta beelden van de heilige Godelieve, Onze Lieve Vrouw met het kindje Jezus, de heilige Jozef en de heilige Maurus (geneest zieken en gebrekkigen). Het altaar beklemtoont de Mariale spiritualiteit, een primordiaal aspect van de *genius artefacti*. Altaar en preekstoel werden ontworpen door de meester-schrijnwerker Arnold Pulincx.

### Staf van de abdis

In de houten troon van de abdis in het zusterkoor is een hand in hout voorzien waarin de abdis haar kromstaf met sudarium kan steken. Op bepaalde momenten tijdens de liturgie staat de abdis recht met haar staf zoals bij het zingen van het Magnificat (ook wel de lofzang van Maria genoemd).

### Reliekschrijn

Het reliekschrijn bevat fragmenten van het skelet van Sint-Godelieve en bevindt zich in de muur tussen de kerk en de slaapkamer van de abdis. Het reliekschrijn is dus zichtbaar vanuit de kerk voor de aanwezige pelgrims, zusters en gelovigen. Het schrijn is een kist gelijkend op een kerkgebouw en is een voorwerp van adoratie. Bij speciale gelegenheden wordt het schrijn in een processie rondgedragen. Reliekschrijnen hebben speciale krachten door de speciale beenderen die ze bevatten. Het zijn erg belangrijke objecten daar ze pelgrims aantrekken die hopen op een wonder van de heilige (gesymboliseerd door het reliekschrijn). In onrustige tijden werden de relieken vroeger soms buiten de kerk gehaald om de onlusten te temperen en vrede te bekomen. Graven en belangrijke edellieden zwoeren hun eed op de relikwieën.

### Kristuskribbetje

Een kerststal wordt in veel katholieke gezinnen opgesteld rond Kerstmis, vaak onder de kerstboom. In vrouwenkloosters bestaat er een zeer speciale variant van deze traditie. De monialen maken een miniatuur van de kerststal waarbij enkel de voederbak overblijft en transformeren die tot wiegje met het kindje Jezus in.

Ook in de Sint-Godelieveabdij bestond deze devotionele traditie. Het wiegje werd in het koor opgesteld tussen de zusters. Telkens als een zuster daar voorbijkwam trok ze aan een zijden touwtje waardoor het kribbetje begon te wiegen. Dit intieme, tegelijk devotievolle en volkse wiegceremonieel heeft een grote waarde zowel als immaterieel erfgoed dan als kunstvoorwerp. Het is één van de weinige in situ bewaarde kribbetjes ter wereld en vormt mede de *genius loci artefacti* van de abdij.



Kristuskribbetje met wiegceremonieel.

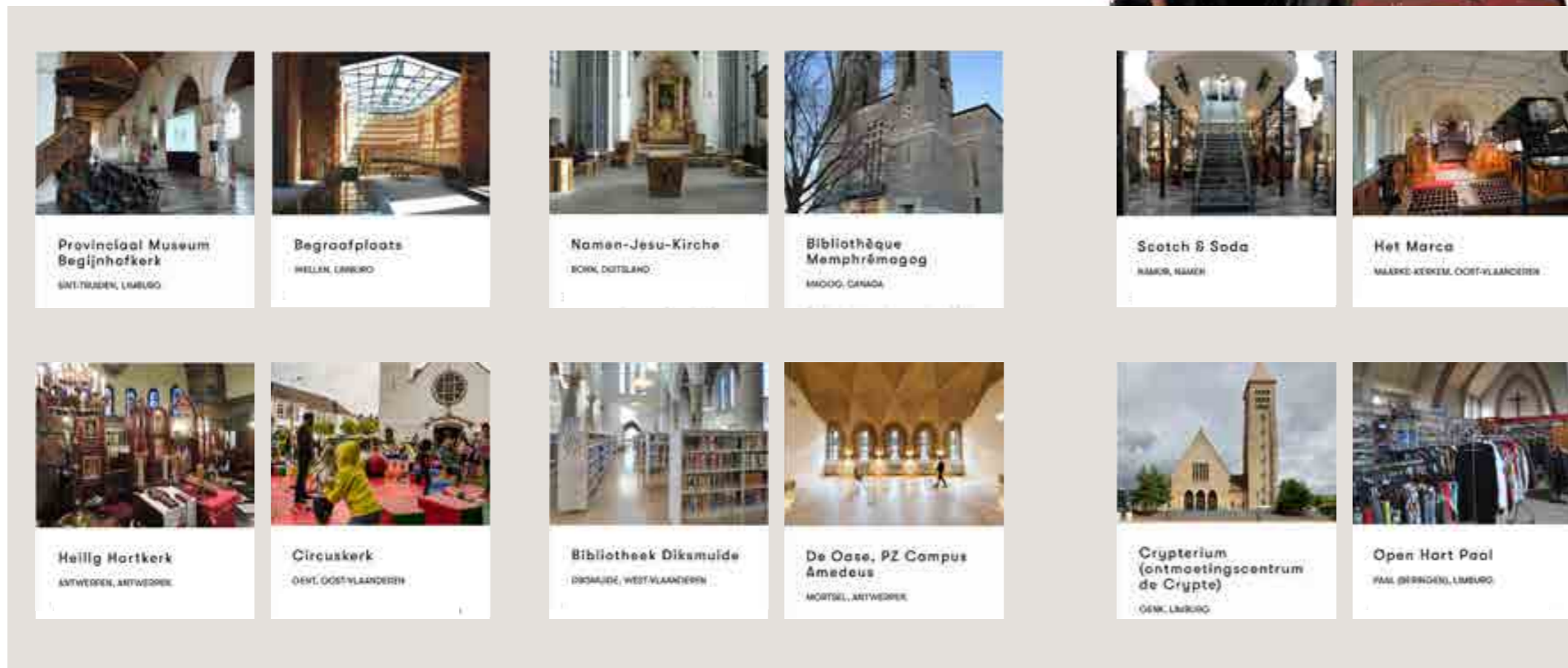
### Genius loci en genius futurae

Er bestaat heden reeds een grote expertise in het herbestemmen van kerken. Zowel herbestemmen van gedesacraliseerde kerken tot volledig nieuwe functies of als nevenbestemmingen. De database van het Projectbureau herbestemming kerken kan inspirerend werken.

Er zijn voorbeelden van kerken die omgebouwd zijn tot woningen, appartementen, hotels, restaurants, winkels, markten, bibliotheken, galerijen, feest- en evenementenzalen, zelfs circusscholen. In dergelijke herbestemmingen gaat men bijna steeds uit van transformaties van de ruimtelijke herbestemming (de *genius habitationis*).



In de herbestemming van de Sint-Godelieveabdij zou het wenselijk zijn om ook de *genius incolae* of de *genius artefacti* of de *genius acti* te transformeren tot andere mogelijke herbestemmingen.



Bron: <https://www.parcum.be/nl/herbestemming-kerken/p3>

### Transsignificatie

Herbestemmen is een traject in meerdere stappen:

**Stap 1:** bepalen van de *genius loci* van de plek en de deellekken

**Stap 2:** mind mappen van het associatief veld van de *genius loci* concepten. We noemen deze fase de *transsignificatie* van een plek. Welke herbestemmingen kunnen we associëren met kerkelijke rituelen (*genius acti*) of met benedictinessen of Sint-Godelieve (*genius incolae*) of met een kerstkribbetje of de duif van de H. Scholastica (*genius artefacti*)?

**Stap 3:** onderzoek naar socio-economische behoeften of meerwaarden die de abdij kan bieden of waarop ze kan inspelen

**Stap 4:** stap 2 en stap 3 aan elkaar koppelen en de match evalueren

**Stap 5:** de haalbaarheid van het conceptueel resultaat testen en becijferen.



Beelden van de heilige Scholastica, Benedictines en zus van de heilige Benedictus, zijn alom tegenwoordig in de Sint-Godelieveabdij.

## [GERAADPLEEGDE LITERATUUR] selectie

Rob ABEN & Saskia DE WIT, De omsloten tuin. Geschiedenis en ontwikkeling van de hortus conclusus en de herinstructie ervan in het hedendaagse stadslandschap, Uitgeverij 010, Rotterdam, 2002

Barbara BAERT, Locus Amoenus and the Sleeping Nymph. Ekphrasis, Silence and Genius loci, Peeters, Leuven-Paris-Bristol, 2016

Marie-Claire BATAILLE-BENIGUI & Françoise COUSIN (Ed.), Cuisines. Reflets des Sociétés, Editions Sèpia, Paris, 1996

Harry BISSELING, Henk DE ROEST & Peet VALSTAR, Meer dan hout en steen. Handboek voor sluiting en herbestemming van kerkgebouwen, Uitgeverij Boekencentrum, Zoetermeer, 2012

Tini BRUGGE (& Isabel ROTTIERS, fotografie), Geheimen uit de kloostertuin. Tuinbeleving als inspiratiebron, Uitgeverij Lannoo, Tielt, 2006

Laurent BUSINE & Ludo VANDAMME, Besloten wereld Open boeken. Middeleeuwse handschriften in dialoog met actuele kunst, Uitgeverij Lannoo, Tielt, 2002

T. COOMANS, H. DE DIJN, J. DE MAEYER, R. HEYNICKX & B. VERSCHAFFEL (Eds.), LOCI SACRI. Understanding Sacred Places, University Press, Leuven, 2012

Thomas COOMANS, Life inside the cloister. Understanding monastic architecture, Leuven University Press, Leuven, 2020

Herman DE DIJN, Rituelen. Waarom we niet zonder kunnen, Uitgeverij Polis, Amsterdam, 2018

Herman DE DIJN & Walter VAN HERCK (Red.), Heilige plaatsen. Jeruzalem, Lourdes en shopping malls, Uitgeverij Pelckmans, Kapellen, 2002

Bart DEMYTTENAERE, De laatste zusters van Vlaanderen? 12 sterke nonnen, Uitgeverij Van Halewyck, Leuven, 2007

Geert DELBEKE, Het geld van de kerk, Davidsfonds, Leuven, 2002

DROGO, Vita Godeliph, vertaling Stefaan GYSELEN, Uitgeverij Lannoo, Tielt, 1982

Jean-Pierre DRUBBEL, Nico BLONTROCK, Mensen achter Brugse kloostermuren, Zorro uitgeverij, Damme, 2014

Jan DUMOLYN (red.) & Andrew BROWN (red.), BRUGGE. Een middeleeuwse metropool 850-1550, Sterck & De Vreese, Gorredijk, 2019

Mircea ELIADE, Het heilige en het dagelijkse bestaan. Een onderzoek naar het wezen van religie, Uitgeverij Abraxas, Amsterdam, 2006

Inge GEYSEN, Guenevere SOUFFREAU & Eva TAHON (red.), BRUGGE in 100 objecten, LUDION, Musea Brugge, Brussel, 2020

S. GYSELEN, H. GRYSPEERT, M. VANSEVENANT, (red.), Sint-Godelieveabdij. Gistel 1891-1991, vzw Vrienden van het Sint-Godelievemuseum, Gistel, 1991

Hermann HESSE, Narziss en Goldmund, Uitgeverij De Arbeiderspers, Amsterdam, vijftiendertigste druk, 1994

Anselm HOSTE, Brigitte BEERNAERT e.a., De Sint-Godelieveabdij te Brugge, Jong Kristen Onthaal voor Toerisme, Brugge, 1984

Anselm HOSTE, Het levensverhaal van Sint-Godelieve, Sint-Godelieveabdij, Brugge, 1984

Anselm HOSTE, Godelieve Payers. Abdis van de Sint-Godelieveabdij te Gistel: 1540-1553, vzw Vrienden van het Sint-Godelievemuseum Gistel, Gistel, 1995

Anselm HOSTE, De Sint-Godelieveabdij te Gistel tijdens het abbatiaat van Katarina de la Coste (1581), s.l., 1973

Anselm HOSTE, 't Clooster van Sinte Godelieve eertydts buyten Ghistele nu binnen Brugghe, Sint-Godelieveabdij, Brugge, 1973

Nikolaas HUYGHEBAERT, Abdijen in West-Vlaanderen, in: Biekorf, Hooi- en korenmaand 1973, pp. 193-201

Reinoud KLAARENBEEK, Stadskloosters in België. De herkavelde stad 1773-1860, in: KADOC, 2015, nr. 4, pp. 4-9

Mary LAVEN, Vrouwenkloosters in Venetië. Slotzusters en gebroken geloftes in de Renaissance, Uitgeverij Contact, Amsterdam/Antwerpen, 2004

Ingrid LEYE & Johan DEBYSER (red.), Sint-Godelieveabdij tot nu toe, Brugge Foundation, Brugge, 2019.

Christian NORBERG-SCHULZ, Genius loci. Paysage, ambiance, architecture, Editeur Pierre Mardaga, Sprimont, 1981

Pieter-Jan PELGRIMS, Het Nachleben en de erfgoedwording van stedelijke kloosters. Religieuze instellingen na hun afschaffing op het einde van de 18<sup>de</sup> eeuw, in: KADOC, 2013, nr. 2, pp. 10-15

Bie PLEVOETS & Koenraad VAN CLEEMPOEL, Adaptive Reuse of the Built Heritage. Concepts and Cases of an Emerging Discipline, Routledge, London, 2019

Annemie STRUYF, In Godsnaam. Terug naar het slotklooster, Uitgeverij Lannoo, Tielt, 2012

Paul VANDENBROECK, Goswin Van der Weyden's late medieval cycle of paintings representing the life of St. Dymphna. A study into psycho-archaeology of a Flemish saint, KMSKA, Antwerpen, 2008

Joren VERMEERSCH, 1349. Hoe de Zwarte Dood Vlaanderen en Europa veranderde, Uitgeverij Vrijdag, Antwerpen, 2019

Chris WEYMEIS, Brugge. Van Academiestraat tot Zwijnstraat, Uitgeverij Van de Wiele, Brugge, 2017

Notker WOLF, Hans-Günther KAUFMANN & Wil DERKSE, De Regel van Benedictus. Ora et Labora, Uitgeverij Kok, Utrecht, 2015

## [GERAADPLEEGDE ARCHIEVEN EN WEBSITES]

Archief van het Bisdom van Brugge  
Archief van het Koninklijk Instituut van het Kunstpatrimonium, Brussel  
Felixarchief, Antwerpen  
KADOC, Leuven  
Rijksarchief van België, Brussel  
<https://kerkfotografie.be/sint-godelieve-abdij-brugge/>  
<https://erfgoedbrugge.be/collection-pagina/fotos/>  
<https://inventaris.onroendergoed.be>

## [GERAADPLEEGDE PERSONEN]

*De interviews werden afgenomen in de periode februari-april 2021.  
De anticovid19-maatregelen tijdens deze periode bemoeilijkten herhaaldelijk het afnemen van interviews.  
Deze werden dan ook soms telefonisch of via correspondentie gevoerd. Ook werd soms na een interview via correspondentie nog nadere inlichtingen bekomen.*

Brigitte BEERNAERT, historica  
Sabien BOUSSON, abdis Sint-Godelieveabdij  
Lothar CASTELEYN, stafmedewerker Beleid & Cultuur Brugge  
Eric-Godfried FEYS, prior Sint-Pietersabdij Steenbrugge  
Zuster GRETA, Gemeenschap Moeder van Vrede, Abdij Ten Putte  
Benoit KERVYN de VOLKAERSBEKE, consulent religieus erfgoed Brugge  
Mathijs LAMBERIGTS, prof. Faculteit Theologie en Religiewetenschappen Leuven  
Ingrid LEYE, voorzitter Brugge Foundation  
Frederik ROELENS, stadsarcheoloog Brugge  
Ludo VANDAMME, historicus en bibliothecaris Openbare Bibliotheek Brugge  
Linde VAN DEN BOSCH, teaching assistant Faculty of Architecture and Arts, UHasselt  
Guido VANDERMARLIERE, historicus, kenner hop- en biergeschiedenis  
Marc VANSEVENANT, voorzitter vzw Vrienden van het St.-Godelievemuseum  
John VERPAALLEN, molinoloog, redacteur tijdschrift Vlaamse Molens

